

## 7 NIET TECHNISCHE SAMENVATTING

### 7.1 BEKKENBEHEERPLAN

Om het integraal waterbeleid en waterbeheer in het bekken van de Gentse Kanalen in de praktijk te brengen, stelden de verschillende overheden samen het bekkenbeheerplan op voor het bekken van de Gentse Kanalen. Het plan omvat gegevens over de fysische, ruimtelijke, juridische en sectorgebonden aspecten van het bekken en geeft een overzicht van de knelpunten en de mogelijkheden. Het plan is vooral een wetenschappelijk onderbouwde visie op het watersysteem van het bekken die de doelstellingen en maatregelen schetst die nodig zijn om aan die visie invulling te geven. Het bekkenbeheerplan geeft ook weer welke diensten concrete maatregelen zullen uitvoeren in de komende planperiode teneinde de vooropgestelde doelstellingen te realiseren.

Het bekkenbeheerplan heeft tot doel de beleidsvisie op het integraal waterbeleid voor het bekken van de Gentse Kanalen te ontwikkelen en te beschrijven. Het vormt de leidraad voor de realisatie van een vernieuwd waterbeleid. De Waterbeleidsnota Vlaanderen, de Europese Kaderrichtlijn Water en het decreet Integraal Waterbeleid zijn daarvoor belangrijke toetsstenen.

#### HET BEKKEN VAN DE GENTSE KANALEN IN EEN NOTENDOP

Het bekken van de Gentse Kanalen bestrijkt een oppervlakte van 916,99 km<sup>2</sup>. Het is geen mooi afgebakend stroomgebied van een rivier of andere waterweg, maar een samensmelting van een aantal kanalen en delen van kanalen met hun respectievelijke afwateringsgebieden. Het afstromend oppervlaktewater verlaat het bekken dan ook niet op één punt, maar wordt op verschillende plaatsen uit het stroomgebied verwijderd.

Het bekken van de Gentse Kanalen is ingedeeld in 7 deelbekkens: Burggravenstroom, Gentse binnenwateren, Kanaal van Stekene, Krekenland, Moervaart, Oude Kale en Poekebeek. Het provinciebestuur van Oost-Vlaanderen coördineert deze deelbekkens.

Hydrografisch wordt het bekken van de Gentse Kanalen ten westen begrensd door het bekken van de Brugse Polders, ten oosten door het bekken van de Beneden-schelde en ten zuiden door het Leiebekken (en Bovenscheldebekken). In het noorden leunt het bekken aan bij Nederland; zowel het Kanaal Gent-Terneuzen als het Leopoldkanaal lozen naar Nederland toe en komen in de Westerschelde.

Het diepere grondwater - ook deel van het watersysteem - volgt de hydrografische grens van het stroomgebied van het bekken van de Gentse Kanalen niet. De voeding en de beweging van dit grondwater spelen zich in een veel groter gebied af. De watervoerende lagen vormen de basis van het grondwatersysteem. Voor het bekken van de Gentse Kanalen zijn het grondwatersysteem van het Centraal Vlaams Systeem en het Kust- en Poldersysteem van belang.

#### RELIËF, BODEM EN BODEMGEBRUIK

Het bekken van de Gentse Kanalen is vrij vlak met enkel een verhoogd reliëf in de randgebieden. De volgende fysisch-geografische regio's met elk een specifiek reliëf worden onderscheiden: de Vlaamse vallei dat één grote vlakke is waarin de beekvalleien zich nauwelijks aftekenen in het landschap, het poldergebied met een hoogte onder de 4 m TAW, de Cuesta van Zomergem-Oedelem (een hogergelegen randzone in de westelijke punt van het bekken), het licht zandleemgebied (de zuidwestelijke uitloper van het bekken) en in het uiterste oosten van het bekken het Land van Waas.

Zandbodems, lemige zandbodems en zandleembodems zijn de meest voorkomende bodems binnen het bekken van de Gentse Kanalen. De puur alluviale bodems (klei, zware klei, veen, mergel) zijn beperkt tot valleien en de echte poldergebieden in het noorden.

Het bodemgebruik heeft de laatste decennia de afstroming en het bergend vermogen van onze valleien ingrijpend beïnvloed. Het bekken van de Gentse Kanalen kent een verstedelijkingsgraad van

zo'n 25%. De verstedelijking doet zich vooral voor onder de vorm van een brede noord-zuid gerichte centrale band die in het zuiden begint met de uitgebreide binnenstad van Gent en verder naar het noorden de Gentse Kanaalzone (de industriezone rond het kanaal Gent-Terneuzen) om in het noorden te eindigen met de woonkern van Zelzate. Aan de oostelijke rand zijn er nog enkele grotere woonkernen (centra Sint-Niklaas, Lokeren), maar verder is de bebouwing binnen de Vlaamse vallei geconcentreerd in talrijke woonkernen en langs verbindingswegen tussen deze woonkernen. Het landelijk gebied is hier sterk versneden door deze bebouwing. Vrij open landelijk gebied onderbroken met slechts een aantal woonkernen en verder sterk verspreid liggende landbouwbedrijven, wordt gevonden in de noordelijke polderstreek. Andere uitgestrekte open ruimtegebieden, maar met een grotere densiteit aan landbouwbedrijven, wordt teruggevonden in het stroomgebied van de Poekebeek. Akkerland en weiland zijn vrij gelijkmatig verspreid in het bekken van de Gentse Kanalen. Grasland/weiland is kenmerkend voor de nattere gronden langs de waterlopen.

## HYDROGRAFIE EN HYDROLOGIE

In de loop der eeuwen drukten de mensen een steeds grotere stempel op de hydrografie van het laaggelegen en moeilijk te ontwateren bekken van de Gentse Kanalen (de gebrekkige afvoermogelijkheid is een gevolg van de lage ligging). Een complex van grote afvoerwegen (kanalen) in combinatie met detailafwatering van het bekken via de onbevaarbare waterlopen die in de kanalen lozen, staat immers in voor de waterafvoer van het bekken van de Gentse Kanalen. De hoofdassen van het bekken zijn het Kanaal Gent-Terneuzen, Kanaal Gent-Oostende, het Leopoldkanaal en het Afleidingskanaal van de Leie.

Het afstromend oppervlaktewater verlaat het bekken van de Gentse kanalen op verschillende plaatsen. De voornaamste plaatsen zijn het Kanaal Gent – Terneuzen te Zelzate, het Afleidingskanaal van de Leie te Eeklo-Maldegem (aan inkom Vaart van Eeklo), het Kanaal van Gent naar Oostende te Zomergem-Nevele (ter hoogte van de kruising met het Afleidingskanaal), de Ringvaart ter hoogte van de sluis van Merelbeke (afvoer naar Zeeschelde) en het Isabellagemaal op het Leopoldkanaal te Assenede aan de grens met Nederland. Te Gent en Deinze ontvangt het bekken ook oppervlaktewater van buiten het bekken, nl. vanuit de Leie en de Bovenschelde. De menselijke sturing gaat zelfs nog verder, daar ter hoogte van het ingewikkelde kanalenstelsel te Gent het water preferentieel kan geleid worden naar bepaalde afvoerwegen, keuze die men in extreme omstandigheden afhankelijk stelt van plaatselijke risicosituaties wat overstromingen betreft.

Kenmerkend voor het bekken van de Gentse Kanalen zijn dus de vele grote afvoerwegen, allemaal door de mens aangelegde kanalen. Verschillende ervan werden destijds aangelegd ten behoeve van de scheepvaart naar en rond Gent. De eerste havenactiviteiten in Gent – ontstaan aan de samenvloeiing van Leie en Schelde – gebeurden langs de Graslei (Leie). Ten einde de verbinding met de zee te verbeteren, werden in de 17<sup>e</sup> - 18<sup>e</sup> eeuw het *kanaal Gent-Oostende* en het verbindingskanaal (de Coupure) gegraven. Nog recenter (vanaf 1825) werd het *kanaal Gent-Terneuzen* aangelegd (door herstel van de vroegere Sassevaart) als verbinding met de Westerschelde. In de jaren 60 werd de *Ringvaart* om Gent gegraven om de waterafvoer van het water afkomstig van bovenschelde en Leie en de scheepvaart te optimaliseren. Het *Afleidingskanaal van de Leie* verbindt de Leie in Deinze met de haven van Zeebrugge en kruist daarbij de Brugse vaart op de wijk Schipdonk te Merendree. Het Leopoldkanaal – waarvan het ontstaan samenhangt met de oprichting van de Belgische Staat in 1830 – verbindt de poldergebieden van Assenede en Sint-Laureins met de Noordzee (Heist) en zorgt voor de afwatering van deze gebieden.

De Moervaart behoorde oorspronkelijk tot de Durme die toendertijd ontsprong in Aalter (Hoogkale) en Tielt (Nederkale, nu opgesplitst in Poekebeek en Oude Kale). Deze twee takken kwamen samen te Lovendegem en de Durme vloeide verder ten noorden van Gent om te Mendonk te splitsen in twee ongeveer parallel lopende beken, nl. de huidige Moervaart (noorden) en de Zuidlede (zuiden). Te Daknam kwamen deze twee takken terug samen om verder te lopen (cf. huidige Durme) langs Lokeren, Waasmunster, Hamme tot aan de Schelde. De Zuidlede was waarschijnlijk de oorspronkelijke loop en de Moervaart was waarschijnlijk voor een gedeelte een zijarm van de Durme die tijdens de Middeleeuwen verbreed werd en uitgebreid om de moer of turf naar Gent te brengen. De Moervaart werd later hergraven en rechtgetrokken. Na grote overstromingen werden de Durme te Lokeren afgedamd en het stroomopwaartse gedeelte (Moervaart + Durmekanaal, dit is het gedeelte tussen de samenvloeiing van Moervaart en Zuidlede tot aan de dam te Lokeren) watert sindsdien af in de omgekeerde zin, nl. naar het Kanaal Gent-Terneuzen.

De afvoer van water op de hoofdassen van het bekken wordt voor een groot gedeelte bepaald door de debieten die de Bovenschelde en de Leie (buiten het bekken) aanvoeren. Dit is zeker het geval bij piekafvoeren als de Zeeschelde de aangeboden hoeveelheid water te Gent niet meer volledig kan afvoeren en het Kanaal Gent-Terneuzen, Het Afleidingskanaal en het Kanaal Gent-Oostende een groot gedeelte te verwerken krijgt. Bij stormtij laat zich dit nog extremer voelen.

Er is uiteindelijk nog een belangrijk aandeel aanvoer van binnen het bekken zelf naar de hoofdassen en een aantal kleinere afvoerpunten in het noorden. De neerslag die binnen het bekken van de Gentse Kanalen valt, stroomt grotendeels af naar de vier grote afvoerassen, nl. Kanaal Gent-Terneuzen, Afleidingskanaal van de Leie, Leopoldkanaal, Kanaal Gent-Oostende. Daarnaast is er nog een gedeelte in het noorden dat via een aantal kleinere afvoerwaterlopen rechtstreeks naar Nederland loost.

Op de hoofdwaterlopen (waterwegen en onbevaarbare waterlopen categorie 1) zorgen waterpeilregelende en/of waterkerende kunstwerken voor het handhaven van de waterpeilen en de afwatering. Ten behoeve van de scheepvaart worden vaste waterpeilen gehandhaafd.

Het bekken van de Gentse Kanalen telt verschillende belangrijke stilstaande waters: de grootste zijn de twee spaarbekkens van het drinkwaterproductiecentrum te Kluizen-Evergem, verder is er de recreatievijver van de Blaarmeersen (voormalige zandwinningsput).

## **KWALITEIT VAN HET WATER EN DE WATERBODEMS**

### **Oppervlaktewater**

De waterkwaliteit in het bekken van de Gentse Kanalen gaat er de laatste jaren stelselmatig op vooruit. Toch voldoet zowat 58% van de meetplaatsen voor de biologische waterkwaliteit nog niet aan de basiskwaliteitsnorm ( $BBI \geq 7$ ). De beste scores (zeer goede kwaliteit) worden gemeten op de Moervaart en de Burggravenstroom. Ook de meeste waterlopen binnen het drinkwaterwinningsgebied van Kluizen hebben een goede waterkwaliteit. De meeste kanalen (Kanaal Gent-Terneuzen, Moervaart, Ringvaart, Afleidingskanaal), evenals de Gentse binnenwateren hebben een slechtere biologische kwaliteit (matig tot slecht). Een mindere waterkwaliteit kenmerkt ook de Poekebeek te Ruiselede en enkele krekens te Sint-Laureins.

De gemiddelde zuurstof-Prati-indexwaarde (PIO), indicatief voor de zuurstofhuishouding, ligt wel onder de (niet-wettelijk vastgelegde) richtwaarde maar toch moeten we vaststellen dat slechts 6,7% van de meetplaatsen in het bekken van de Gentse Kanalen een aanvaardbare PIO heeft en geen enkel van de meetplaatsen als niet verontreinigd wordt beschouwd. Een zeer zware verontreiniging wordt enkel vastgesteld in de met talrijke overstorten beladen Muynckschelde in de Gentse binnenstad.

Een groot aantal van de waterlopen waar de nitraatnorm wordt overschreden zijn dienstig in de drinkwaterproductie (Avrijevaart, Brakeleiken, Lieve, Oude Kale, Meirebeek, Poekebeek). Vooral de Poekebeek die door een zeer intensief landbouwgebied gaat, scoort zeer hoge nitraatwaarden. Alhoewel het hier een gebied betreft met verscherpte bemestingsnormen voldeed geen enkel van de meetplaatsen er aan de norm voor nitraat (2001). In en rond de Moervaartdepressie en in het drinkwaterwingebied te Assenede liggen de gemiddelde waarden duidelijk lager.

Verschuillende oppervlaktekwaliteitsnormen (voor bestrijdingsmiddelen, PAK's...) worden in het bekken van de Gentse Kanalen overschreden. Zware metalen blijken niet direct een probleem te vormen.

Het Kanaal Gent-Terneuzen bevat hoge chloridegehalten. Deze gestadig naar Gent toe oprukkende verzilting is vooral afkomstig van het schutten van schepen te Terneuzen waarbij zeewater in het kanaal stroomt. De verzilting stelt problemen voor het gebruik van het kanaalwater voor industriële doeleinden.

De zwem- en recreatiewateren in het bekken van de Gentse Kanalen (Boerekreek en vijver van het Provinciaal Domein Puyenbroeck te Wachtebeke) hebben over het algemeen een aanvaardbare fysico-chemische kwaliteit, de zwemvijver Blaarmeersen te Gent een waterkwaliteit "niet verontreinigd".

## **Waterzuiveringsinfrastructuur**

De zuivering van het huishoudelijk en bedrijfsafvalwater is nog onvoldoende en een deel van de riolerings- en waterzuiveringsinfrastructuur functioneert niet optimaal. Binnen het bekken van de Gentse Kanalen wordt er nog onvoldoende afvalwater gezuiverd (de huidige zuiveringsgraad bedraagt: 68%). En er is vooral nood aan definitieve zoneringsplannen. Deze plannen geven aan in welke zones in een gemeente het economisch voordelig is om een riolering aan te leggen en waar beter een IBA geplaatst kan worden.

De verdunningsproblematiek is algemeen aanwezig in het bekken van de Gentse Kanalen: ongeveer alle rioolwaterzuiveringsinstallaties (RWZI's) in het bekken van de Gentse Kanalen hebben in meerdere of mindere mate te kampen met verdunning, m.a.w. er komt veel te veel hemelwater terecht in rioleringen en collectoren.

## **Waterbodems**

Beoordeeld naar de triadebenadering zijn er van de in het bekken van de Gentse Kanalen onderzochte waterbodems geen als zuiver te beschouwen: de waterbodems voldoen immers op geen enkele meetplaats aan de fysisch-chemische, de biologische én de ecotoxicologische kwaliteit. Slechts 4% van de bemonsterde waterbodems zijn nog zuiver (bovenlopen en zijlopen van de Poekebeek en op de Isabellawatering te Assenede). 58% van de meetplaatsen is zwaar verontreinigd. De Oude Schelde te Gent en de Opperschelde behoren zelfs tot de 10 meest verontreinigde meetplaatsen in Vlaanderen. De meest vervuilde punten wat de fysisch-chemische parameters betreft, zijn de Leie en de Opperschelde te Gent (vooral PAK's en een aantal zware metalen), de Moervaart te Lokeren (kwik, zink, minerale olie en PAK's) en het Sleidingsvaardeken (minerale olie). De slechtst scorende waterlopen wat biologische waterbodempkwaliteit betreft, zijn o.a. de Zuidlede, het Kanaal van Stekene, de Lieve,... . Organische verontreinigingen en ook ruimingingen kunnen hier belangrijke oorzaken zijn voor de slechte waarden van deze parameter terwijl deze minder invloed hebben op de fysico-chemische en ecotoxicologische kwaliteit.

## **Ecologische kwaliteit van de waterlopen**

De ecologische kwaliteit van verschillende waterlopen in het bekken van de Gentse Kanalen kan beter. De belangrijkste knelpunten op het gebied van natuur en ecologie zijn de versnippering van de waterlopen, de verarmde structuurkwaliteit, het toenemende aantal exoten, de soms zeer slechte waterkwaliteit en de verdroging van nature waterrijke gebieden. De ecologisch meest waardevolle waterlooptrajecten, de Meetjeslandse krekken in het noordelijk poldergebied, kampen met grote waterkwaliteitsproblemen ten gevolge van lozingen van afvalwater van woonkernen. Prioritair aan te pakken vismigratieknelpunten in het bekken zijn de knelpunten op de hoofdwaterlopen die aansluiting geven met de zee (de getijdesluis te Merelbeke op de Ringvaart, klepstuw op het Leopoldkanaal, sluis te Schipdonk op het Afleidingskanaal van de Leie en de hierop aansluitende onbevaarbare waterlopen -klepstuw aan de monding van de Poekebeek).

## **Grondwaterkwaliteit**

Een eerste meetcampagne in de ondiepe, freatische grondwaterlichamen (2004) stelt globaal voor het bekken dat 64% van de metingen onder 25 mg/l zit, 5% tussen 25 en 50 en 31% boven de 50 mg/l. Hiermee doet het bekken van de Gentse Kanalen het beter dan het Vlaamse gemiddelde waar 36% van de meetpunten boven de nitraatnorm zitten. De plaatsen die het slechtst scoren zijn de bovenloop van de Meirebeek (Pleistocene afzettingen) en het stroomgebied van de Poekebeek (Ieperiaan en Ledo-Panesiliaan), twee belangrijke landbouwgebieden.

Vele van de bedrijven gevestigd in de Gentse binnenstad en de Gentse kanaalzone kampen met verontreiniging van het grondwater (pleistocene afzettingen) door vroegere activiteiten of activiteiten van vroegere bedrijven. Het gaat om diverse parameters: zware metalen, polyaromatische koolwaterstoffen, minerale olie, gechlloreerde koolwaterstoffen enz.

In het Kust- en Poldergrondwatersysteem is het freatisch grondwater van nature uit verzilt. Normaal bevindt zich op dat zilt water een zoetwaterlaag. Door grondwaterbemaling en/of doorgezette drainage kan zout grondwater aan het bodemoppervlak komen wat voor de landbouw problemen kan geven.

## **OVERSTROMINGEN**

Overstromingen zijn een natuurlijk verschijnsel: vooral tijdens de winterperiodes zorgt de verhoogde aanvoer van water er voor dat waterlopen hun winterbedding aanspreken en dus buiten hun oevers treden. De vroegere overstromingen in het bekken van de Gentse Kanalen zijn echter grotendeels

verdwenen o.a. doordat de natuurlijke waterlopen in de loop der tijden in sectoren werden opgedeeld die afzonderlijk ontwateren in brede kanalen. Door de kunstmatige ingrepen in het verleden en ook door de uitbreiding van de bebouwing zijn er in het recente verleden wel belangrijke overstromingen voorgekomen op plaatsen die vroeger niet overstroonden. Bij het beschouwen van de ruimtelijke impact van overstromingen in het bekken van de Gentse Kanalen zorgen deze voor relatief weinig schade aan gebouwen, maar brengen deze daarentegen vooral veel schade toe aan de landbouw.

### **SEDIMENTTOEVOER NAAR DE WATERLOPEN**

De sedimentaanvoer in het bekken van de Gentse Kanalen is vooral een gevolg van aanvoer van zwevende stoffen afkomstig van ongezuiverde huishoudelijke afvalwaterlozingen die instaan voor 58% van de totale sedimentaanvoer naar de waterlopen. Bodemerosie en zwevende stoffen afkomstig van bedrijven en RWZI's staan allebei in voor zo'n 22% van de sedimentaanvoer. Daarnaast worden ook vanuit de Leie en de Bovenschelde nog aanzienlijke hoeveelheden sedimenten aangevoerd naar het bekken die moeilijk te bepalen zijn. Anderzijds is een gedeelte van het sediment dat via overstorten naar de waterlopen gaat niet mee ingeschat (overstorten op afvalwaterleidingen aangesloten op RWZI). Dit gedeelte is zeer moeilijk te bepalen.

### **GRONDWATERVOORRADEN**

Er zijn verschillende belangrijke watervoerende lagen in het bekken van de Gentse Kanalen: het Quartair aquifersysteem, de Oligoceen aquifer, het Ledo-Paniseliaan aquifersysteem en het Ieperiaan aquifersysteem die deel uitmaken van het Centraal Vlaams Systeem. Het Kust- en Poldersysteem bestaat voornamelijk uit zandige afzettingen van het Quartair Aquifersysteem, het Kempisch Aquifersysteem en het Oligoceen Aquifersysteem. Het sokkelsysteem bestaat uit het Landeniaan, het Krijt en het Sokkel-aquifersysteem.

Het grondwaterverbruik in het bekken van de Gentse Kanalen leidt tot grondwaterpeildalingen, dit zowel in de diepe als de ondiepere grondwaterlagen.

Het waterpeil daalt sterk in de sokkel en het Landeniaan en licht in het Ieperiaan en het Ledo-Paniseliaan. Dit zijn allemaal sterk bemalen aquifers (Sokkel en Landeniaan wel niet belangrijk voor grondwaterwinning binnen het bekken, maar wel binnen het meer zuidelijker gelegen Leiebekken en Bovenscheldebekken). Voor het quartair merkt men deze trend niet, maar wordt wel een direct verband met de seizoensneerslag gevonden.

### **HET WATERVERBRUIK**

Binnen het bekken van de Gentse Kanalen wordt jaarlijks circa 348 miljoen m<sup>3</sup> water verbruikt. Oppervlaktewater gebruikt als koelwater, heeft hierin een aandeel van ca 77%, grotendeels afkomstig van de elektriciteitscentrales binnen het bekken en de industrie langs het Kanaal Gent-Terneuzen. Ook als we dit koelwater, dat uiteindelijk onvervuild (of zo goed als) teruggelooft wordt, buiten beschouwing laten (het gaat dan om een totaal van ca 79,6 mio m<sup>3</sup>/jaar), is oppervlaktewater nog steeds erg belangrijk (61%).

Kwalitatief hoogwaardig water (drinkwater, grondwater) wordt momenteel nog voor (te) veel toepassingen gebruikt. Er is echter nog onvoldoende inzicht bij de verschillende sectoren in welke toepassingen hoogwaardig water vereisen en voor welke toepassingen alternatieve laagwaardige waterbronnen (hemelwater, oppervlaktewater) kunnen worden gebruikt, alsook in de beschikbaarheid van deze laagwaardige waterbronnen. Verontreiniging van oppervlakte-, grond- en drinkwater beperkt echter het gebruik voor sommige toepassingen. Bovendien wordt het subsidiebeleid inzake hergebruik van hemelwater en handhaving als ontoereikend ervaren. Er is tevens nog onvoldoende sensibilisering rond het gebruik van alternatieven voor hoogwaardige waterbronnen.

*Drinkwater* (13% van het totale waterverbruik) wordt voornamelijk door de sectoren industrie & handel en in mindere mate huisvesting verbruikt. De stroomgebieden van de Avrijevaart-Brakeleiken-Burggravenstroom zijn de winningsgebieden voor de oppervlaktewaterwinning met drinkwaterproductie te Kluizen (VMW) die momenteel ca. 10 mio m<sup>3</sup> drinkwater per jaar produceert. Daarnaast zijn er een aantal grondwaterwinningen van de VMW aanwezig binnen het bekken, gesitueerd op de noordelijke dekzandrug (Lembeekse bossen te Lembeke en Oosteeklo, Heidebos te Moerbeke). Er wordt uit het quartair dek gepompt (ca 1,5 mio m<sup>3</sup>/jaar) en uit het Ledo-Paniseliaan (enkel te Lembeke: ca 1 mio m<sup>3</sup>/jaar).

Het *grondwaterverbruik* vertegenwoordigt maar 21% van het totale waterverbruik in het bekken van de Gentse Kanalen. Grondwater wordt voornamelijk door de sectoren Industrie & handel en Land- en tuinbouw verbruikt.

Het jaarlijkse *hemelwaterverbruik* in het bekken van de Gentse Kanalen maakt 2% uit van het totale waterverbruik.

## **WATERBEHEERDERS**

Het kwantiteitsbeheer van het oppervlaktewater is verdeeld over verschillende instanties naargelang de waterloop bevaarbaar of onbevaarbaar is en de categorie waartoe de waterloop behoort. De NV Waterwegen en Zeekanaal (W&Z), afdeling Bovenschelde, en MOW, afdeling Maritieme Toegang zijn bevoegd voor de bevaarbare waterlopen: Gentse binnenwateren, Ringvaart, Kanaal Gent-Oostende, Afleidingskanaal van de Leie, Kanaal Gent-Terneuzen, Moervaart en Durmekanaal, Leopoldkanaal. Onbevaarbare waterlopen worden opgesplitst in drie categorieën. De afdeling Water van VMM beheert de onbevaarbare waterlopen van de eerste categorie (de voornaamste zijn Oude Kale, Nieuwe Kale, Lieve, Brakeleiken, Avrijevaart, Meirebeek, Zuidlede, Kanaal van Stekene, Zwartesluisbeek, Isabellarigool, Poekebeek). De provinciebesturen van Oost-Vlaanderen en West-Vlaanderen beheren de onbevaarbare waterlopen van de tweede categorie en de gemeenten beheren de waterlopen van de derde categorie. Binnen het ambtsgebied van de polders en wateringen (65,09%, 59.670 ha van de oppervlakte van het bekken van de Gentse Kanalen valt binnen de afgrenzing van een polder of watering) wordt het beheer van de onbevaarbare waterlopen van de tweede en derde categorie overgenomen door de betrokken polder of watering. Daarnaast kunnen ook welbepaalde oud- en/of niet-geklasseerde waterlopen onderhouden worden door deze besturen, op voorwaarde dat zij opgenomen zijn in een lijst die goedgekeurd is door de algemene vergadering van het betrokken bestuur. Buiten het ambtsgebied van de polders en wateringen worden deze oud- en/of niet-geklasseerde waterlopen onderhouden door de aangelanden.

Ook het kwaliteitsbeheer van het oppervlaktewater is in Vlaanderen verdeeld over verschillende instanties. De Vlaamse Milieumaatschappij (VMM) beheert de kwaliteit van het oppervlaktewater en onderzoekt daartoe de waterkwaliteit, inventariseert wie wat loost en stelt investeringsprogramma's/optimalisatieprogramma's op voor de waterzuiveringsinfrastructuur (RWZI's en KWZI's). Aquafin bouwt en beheert de collectoren en bovengemeentelijke rioolwaterzuiveringsinstallaties, de gemeenten staan in voor de gemeentelijke rioleringen en gemeentelijke KWZI's.

De afdeling Water van VMM beheert het grondwater.

## **INTEGRAAL WATERBELEID IN DE PRAKTIJK IN HET BEKKEN VAN DE GENTSE KANALEN**

Het bekkenbeheerplan geeft voor de verschillende thema's van de krachtlijnen uit de Waterbeleidsnota een aantal concretere, met name operationele doelstellingen aan. Aan iedere operationele doelstelling zijn telkens (herstel)maatregelen gekoppeld. Deze maatregelen geven weer wat er moet worden ondernomen en uitgevoerd om de doelstelling te bereiken. Het bekkenbeheerplan bevat ook acties; dit zijn de concrete en gebiedsgerichte vertaling van de maatregelen. Acties geven, samen met door waterbeheerders, vergunningverleners, sectoren enz. toe te passen aanbevelingen, aan wat er in de praktijk staat te gebeuren in het bekken van de Gentse Kanalen.

## **WATEROVERLAST EN WATERTEKORT IN HET BEKKEN VAN DE GENTSE KANALEN VOORKOMEN**

Om te voorkomen dat de wateroverlast wordt afgewenteld op de stroomafwaarts gelegen gebieden, volgt het waterbeheer de drietrapsstrategie "vasthouden-bergen-afvoeren". Die strategie moet een antwoord bieden op de wateroverlast, maar moet ook bijdragen aan de strijd tegen verdroging. De volgorde van de strategieën geeft aan welk beheer de voorkeur geniet.

## De strategie “vasthouden” in praktijk

1. *De infiltratiemogelijkheden in het bekken van de Gentse Kanalen moeten (beter) worden benut.* In het openruimtegebied stellen we alles in het werk om de infiltratiecapaciteit van de bodem maximaal te benutten en te herstellen. Dit betekent dat het bodemgebruik van openruimtefuncties ifv infiltratiemogelijkheden moet worden afgestemd. In de verstedelijkte gebieden worden burgers, bedrijven, gemeenten enz. via sensibilisatie, subsidiëring en vergunning ertoe aangezet om initiatieven te nemen ifv het maximaal benutten van de opvangmogelijkheden en de infiltratiemogelijkheden van hemelwater.

**Er moet voor gezorgd worden dat er zo weinig mogelijk hemelwater op de riolering wordt aangesloten. Verharde oppervlakken worden zoveel mogelijk afgekoppeld van de riolering, waarna het water wordt herbruikt of geïnfiltreerd. Dit kan door bij het verlenen van vergunningen aan te sturen op het zo weinig mogelijk aansluiten van hemelwater op de riolering. Sensibiliseren en stimuleren zijn hierbij onmisbaar, in het bijzonder voor wat betreft bestaande bebouwing en oppervlakken. Bijkomende maatregelen uitwerken worden hierbij als noodzakelijk ervaren om zo veel mogelijk afkoppeling van hemelwater te kunnen realiseren. Dit dient op niveau Vlaanderen te worden besproken.**

2. *Er moet voor gezorgd worden dat hemelwater vertraagd wordt afgevoerd.* Wanneer bij niet-verharde oppervlakken infiltratie niet mogelijk is, zien we erop toe dat de waterafvoer vertraagd gebeurt (bijvoorbeeld door grachten te herwaarderen als hemelwaterafvoerkanalen of in gebieden met veel erosie dragen erosiebestrijdende maatregelen bij tot het vertraagd afvoeren van water). Bij verharde oppervlakken waar na afkoppeling van het hemelwater infiltratie en/of herbruik van hemelwater niet mogelijk is, wordt versnelde afvoer van het hemelwater tegengegaan. Ook dit kan via de vergunningverlening worden aangestuurd. Sensibiliseren en stimuleren zijn hierbij onmisbaar, in het bijzonder wat betreft bestaande bebouwing en oppervlakken.

Sensibiliseren en stimuleren van burgers, bedrijven, landbouw, de lokale en hogere overheden... zijn fundamentele instrumenten in het aanzetten van éénieder tot het zoveel mogelijk nemen van initiatieven om water ter plaatse te houden. Ook het houden van toezicht op het uitvoeren van de installatievoorschriften is essentieel om de gewenste doelstelling naar de afkoppeling en het behoud van de kwaliteit van hemelwater te realiseren.

3. *We benutten de natuurlijke vormen van waterconservering in het bekken van de Gentse Kanalen (beter)*

De waterconserveringsgebieden in het bekken van de Gentse Kanalen worden beschermd en hersteld door een achteruitgang van de ruimtelijke situatie in relatie tot het watersysteem te voorkomen. Hiervoor zal in samenspraak met de betrokkenen een evaluatie gebeuren (rekening houdend met verschillende randvoorwaarden) van welke nog niet bebouwde/verharde gewestplanbestemmingen woongebied en industriegebied<sup>35</sup> gelegen in waterconserveringsgebied ook in de toekomst kunnen worden gevrijwaard. Acties die betrekking hebben op het aspect waterconservering maken deel uit van projecten die in hoofdzaak zijn opgenomen in de thema's afvoeren en natuur-ecologie.

4. *We beperken en voorkomen droogteschade*

Met het oog op het voorkomen en beperken van droogteschade worden laagwaterstrategieën opgesteld. Hierin kadert het onderzoek van de beschikbaarheid van de hoeveelheden zoet water in de bevaarbare waterlopen in droogteperiodes en opstellen van strategieën voor het doelmatig gebruik van deze hoeveelheden door de verschillende gebruikers.

## De strategie “bergen” in praktijk

Een aanpak aan de bron en het voorzien van over het bekken verspreide berging voor overtollig water, zijn de toonaangevende elementen van deze strategie. Technische maatregelen houdt men achter de hand voor uitzonderlijke situaties, waar de natuurlijke aanpak faalt.

---

<sup>35</sup> Incl. gewestplanbestemmingen woonuitbreidingsgebied, uitbreidingsgebied industrie, verblijfsrecreatie, handel en gemeenschapsvoorzieningen en openbaar nut

1. *We zorgen ervoor dat overstromingsgebieden in het bekken van de Gentse Kanalen die nu reeds door het water worden opgeëist bij piekdebieten (dit zijn de actuele waterbergingsgebieden) worden gevrijwaard in de toekomst. We sturen aan op een ruimtegebruik in de actuele waterberingsgebieden dat is afgestemd op de waterbergingsfunctie van het gebied. Hiervoor zal in samenspraak met de betrokkenen een evaluatie gebeuren (rekening houdend met verschillende randvoorwaarden) van welke nog niet bebouwde/verharde gewestplanbestemmingen woongebied en industriegebied gelegen in actueel waterbergingsgebied kunnen worden gevrijwaard.*
2. *Potentiële waterbergingsgebieden vrijwaren we. We sturen hiervoor aan op een ruimtegebruik in de potentiële waterbergingsgebieden dat is afgestemd op een mogelijk toekomstige waterbergingsfunctie van het gebied. Ook hiervoor zal in samenspraak met de betrokkenen een evaluatie gebeuren (rekening houdend met verschillende randvoorwaarden) van welke nog niet bebouwde/verharde gewestplanbestemmingen woorgebied en industriegebied<sup>36</sup> gelegen in potentieel waterbergingsgebied kunnen worden gevrijwaard.*
3. *We verzamelen bijkomende specifieke waterkwantiteitsgegevens ten einde het hoogwaterbeheer in het bekken van de Gentse kanalen beter uit te stippelen*
4. *Er zal voor het bekken van de Gentse kanalen een gedetailleerde inschatting van de kans op schade door wateroverlast worden opgesteld in de vorm van schadekaarten.*
5. *Voor bebouwde zones die zelfs niet met bouwkundige maatregelen kunnen worden beschermd tegen een maatschappelijk verantwoorde prijs, ligt de enige mogelijke bescherming in de uitbouw van een adequaat systeem voor observatie en waarschuwing dat toelaat de bewoners tijdig te verwittigen van naderend onheil. Hiertoe wordt een Operationeel Bekken Model uitgebouwd.*
6. *Na afronding van alle voor het bekken van de Gentse Kanalen nog geplande en momenteel in uitvoering zijnde oppervlaktewaterkwantiteitsmodelleringen, meer bepaald voor de Poekebeek en voor de Avrijevaart-Burggravenstroom, zullen nog verschillende (veelal kleinere -cat. 2 en cat. 3-waterlopen ) niet zijn opgenomen in een OWKM. Voor die resterende niet-gemodelleerde onbevaarbare waterlopen wordt een – vereenvoudigd – model opgemaakt. Voor het Leopoldkanaal-Braakman wordt een optimalisatie van het watersysteem uitgevoerd (Interreg III-project).*
7. *Bebouwing en infrastructuur beschermen we tegen wateroverlast. Naast het uitvoeren van acties die tot doel hebben het zoveel mogelijk vasthouden van water, het realiseren van extra ruimte voor water, het vrijwaren van de actuele waterbergingsgebieden, het instaan voor een veilige waterafvoer bij piekdebieten, staan nog verschillende andere acties op stapel in het teken van het oplossen van wateroverlastproblemen (vb. realisatie van acties te verwachten van nog in uitvoering zijnde studies, lokale beschermingsmaatregelen...).*

### **De strategie “afvoeren” in praktijk**

Wanneer vasthouden en bergen niet toereikend zijn en er zich problemen van wateroverlast dreigen voor te doen, moet een vlotte afvoer in de waterloop verzekerd zijn. Om een dergelijke vlotte afvoer te verzekeren worden technische maatregelen zoals (lokale) slib- of kruidruiming, infrastructuurwerken (verbreding van kunstmatige waterlopen, pompen, ...) enz. uitgevoerd.

1. *De waterbeheerders zorgen ervoor dat de waterlopen hun afvoerfunctie optimaal kunnen behouden. Peilbeheer, infrastructuurwerken en slib- en kruidruiming moeten hiervoor instaan. Dringende slibuiming (veiligheidsredenen/bevaarbaarheid) moeten wanneer noodzakelijk worden uitgevoerd. Er zullen ook richtlijnen voor het onderhoud en het beheer van de waterlopen gekoppeld aan de functietoekenning worden opgesteld alsook een gezamenlijk onderhoudschema. Op de waterwegen zijn verschillende bagger- en infrastructuurwerken gepland (voorzien van een afvoerconstructie tussen de Moervaart en de tijgebonden Durme, voorzien van een bijkomende uitwateringsconstructie op het Kanaal Gent-Terneuzen te Terneuzen...).*
2. *De afvoer van een waterloop wordt ook afgestemd op de andere gebruiksfuncties van de waterloop. De waterloopbeheerders dienen dus bij het peilbeheer aandacht te hebben voor de andere functies scheepvaart, landbouw, natuur, recreatie.... Ter ondersteuning hiervoor zullen de*

---

<sup>36</sup> Incl. gewestplanbestemmingen woonuitbreidingsgebied, uitbreidingsgebied industrie, verblijfsrecreatie, handel en gemeenschapsvoorzieningen en openbaar nut

mogelijkheden voor de valleigebieden langs 1<sup>ste</sup> cat. waterlopen in het bekken van de Gentse kanalen geëvalueerd worden.

Handhaving van de 5-m zone langs de waterlopen is onontbeerlijk om de toegankelijkheid te garanderen zodat werken aan de waterlopen kunnen worden uitgevoerd. Deze strook langs de waterloop heeft bovendien een belangrijke functie als buffer tegen instromende nutriënten of sediment en biedt de waterloop tevens de nodige ruimte voor het ontwikkelen van een natuurlijke structuur (o.m. meanders).

## **ZORGEN VOOR VOLDOENDE WATER VOOR DE MENS**

Watersystemen vervullen simultaan talrijke functies. Naast de aan- en afvoer van water hebben ze ook belangrijke ecologische functies (biodiversiteit, voeding van waterafhankelijke terrestrische ecosystemen, ...) en een hele reeks economische (scheepvaart, drinkwatervoorziening, irrigatie van landbouwgronden, veedrenking, koel- en proceswater voor de industrie, ...) en socio-culturele en recreatieve functies (hengelsport, pleziervaart, belevingswaarde, onroerend erfgoed, ...). Er wordt zoveel mogelijk voor multifunctionaliteit gekozen, waarbij economische, sociale en ecologische functies integraal worden afgewogen. De finale toetssteen is de draagkracht van het watersysteem.

### **Scheepvaart**

#### **Het goederentransport op het Kanaal Gent-Terneuzen als verbinding met de Gentse Zeehaven wordt gemaximaliseerd zonder nevenfuncties te hypothekeren.**

De infrastructuur op het Kanaal Gent-Terneuzen wordt aangepast om de toegankelijkheid van de Gentse Zeehaven te vergroten.

De diepgang en het waterpeil worden afgestemd op grotere en meer zeeschepen in het Kanaal Gent-Terneuzen en de Gentse Zeehaven. Hierbij wordt rekening gehouden met de vereisten van de gebieden die er hydrodynamisch mee in relatie staan. Hiertoe worden baggerwerken op het Kanaal Gent-Terneuzen en in de havendokken uitgevoerd en worden de mogelijkheden nagegaan ivm de ontsluiting van de Gentse Zeehaven en de passage van het kanaal Gent-Terneuzen voor het wegverkeer.

1. *De overige kanalen worden optimaal ingericht en benut voor goederentransport als verbinding met het hinterland (binnenscheepvaart).*

Binnenvaartwegen worden ingericht voor de verbinding met het hinterland. Hiervoor wordt een nieuwe sluis te Evergem gebouwd, worden een aantal aanpassingen uitgevoerd aan kruisingen (Afleidingskanaal – Kanaal Gent-Oostende en Ringvaart – Kanaal Gent-Oostende) en wordt een reservatiestrook langs het Afleidingskanaal van de Leie tussen Schipdonk en Balgerhoeke behouden.

Een voldoende diepgang van en waterpeil in de waterwegen in het bekken van de Gentse Kanalen wordt verzekerd. Wanneer de bevaarbaarheid van de waterwegen in het gedrang komt worden hiertoe baggerwerken uitgevoerd.

Ook de geplande infrastructuurwerken aan de waterwegen vermeld bij het thema afvoeren dragen gedeeltelijk bij tot het waarborgen van de mogelijkheid tot scheepvaart.

2. *Er wordt een vlotte dienstverlening verzekerd.*

Hiervoor worden de bedieningsuren van de kunstwerken (sluizen) aangepast in functie van de scheep- en recreatievaart.

### **Toerisme en recreatie**

De aanwezigheid van water is een belangrijke aantrekkingspool voor water- en oevergebonden recreatie en toerisme in het bekken van de Gentse Kanalen.

Recreatie- en toerismeactiviteiten kunnen het draagvlak van het watersysteem echter overschrijden en aanleiding geven tot een verstoring van het (natuurlijk) milieu: verstoring van de water- en broedvogels, het wild parkeren, het vertrappelen en/of verwijderen van de oevervegetatie, vervuiling van de waterlopen.... Op plaatsen waar de water- en oevergebonden recreatie niet verzoenbaar is met andere functies op, in en rond ecologisch kwetsbare waterlopen, kan recreatie niet of slechts onder bepaalde voorwaarden worden toegelaten.

Daartoe wordt overleg geïnitieerd tussen de verschillende recreantenorganisaties (-federaties) en bilateraal overleg tussen waterbeheerders en de recreatiesector inzake recreatievoorzieningen op en langs de waterlopen opgestart.

Ter bevordering van de pleziervaart binnen het bekken van de Gentse Kanalen worden een aantal maatregelen voorzien:

- Evaluatie mogelijkheden voor recreatie(vaart) en bijhorende infrastructuur langs de Moervaart en het Durmekanaal
- Ruimen van de Gentse Binnenwateren
- Nagaan noden aan bijkomende verzamelpunten voor afvalwater in relatie tot de druk van recreatievaartuigen op de waterwegen en het nemen van de nodige maatregelen/verplichtingen om dit uit te breiden
- Opstellen omgangsregels mbt gebruik aanmeerinfrastructuur en randvoorzieningen bij grote evenementen
- Nagaan mogelijkheden van inrichtingen ten behoeve van de pleziervaart

Voor de kajak- en kanovaart worden de mogelijkheden nagegaan voor de inrichting van kajak- en kanocircuits.

Met het oog op de uitbouw en het gebruik van de aanmeerinfrastructuur van de veerdiensten wordt de noodzaak en vervanging van de veerdiensten op het kanaal Gent-Terneuzen geëvalueerd.

Voor het zoneren en faciliteren van de fiets- en wandelmogelijkheden langs waterlopen en kanalen wordt een bilateraal overleg georganiseerd ivm aanleg en inrichting fiets- wandel- en/of ruiterspaden langs waterlopen.

Ten behoeve van de hengelsport voorziet men het volgende:

- Onderzoek hengelmogelijkheden binnen het bekken van de Gentse Kanalen
- Uitvoeren van het actieplan van de PVC "Hengelzones langs de Poekebeek"
- Aandacht voor hengelarij in het beheerplan "Park opgevuld kanaal" te Zelzate
- Inrichting deel Kanaal van Eeklo voor hengelarij
- Nagaan hengelmogelijkheden langs het Kanaal Gent-Terneuzen en in de havendokken
- Uitwerken ecologische visie voor de Meetjeslandse Kreken
- Evaluatie en nagaan mogelijkheden toegankelijkheid waterlopen/oeveren voor hengelaars

### **Onroerend erfgoed**

Het waterbeleid en -beheer zorgt ervoor de erfgoedwaarden van het watersysteem en van de watergebonden infrastructuur te vrijwaren.

1. *Er dient te worden voor gezorgd dat bij infrastructuurwerken er zoveel mogelijk archeologisch erfgoed wordt gevrijwaard.* Hiervoor wordt een archeologische kennisbalans en advieskaart voor het bekken van de Gentse Kanalen opgemaakt.

Met het oog op het herwaarderen van "water in de stad" worden de acties uitgevoerd uit het actieprogramma Watergebonden Infrastructuurwerken Gent 2005-2009. Ook op andere plaatsen in het bekken worden de mogelijkheden voor herwaardering van water in de stad onderzocht, en dit zowel voor steden als gemeenten nader te evalueren.

## **DE KWALITEIT VAN HET WATER VERDER VERBETEREN**

### **Oppervlaktewater**

Twee sporen worden gevolgd bij het verbeteren van de oppervlaktewaterkwaliteit:

1. *De problemen worden aan de bron aangepakt.*

De verontreiniging afkomstig van puntbronnen wordt teruggedrongen en we stemmen de afvalwaterlozingen af op de draagkracht van het watersysteem. De bepaling van de goede toestand en van de draagkracht (immissieplafond) van de verschillende types waterlopen in

het bekken van de Gentse Kanalen met behulp van een doorgedreven modellering (PEGASE-model) is hiervoor voorzien evenals de toepassing van het Vlaams milieukostenmodel Water en de rivisie en uitbreiding van het PEGASE-model voor het bekken van de Gentse Kanalen.

Met het oog op het terugdringen van de diffuse verontreiniging worden de waterlopen in het bekken van de Gentse kanalen die te lijden hebben van eutrofiëringsverschijnselen geïnterpreteerd, voorkomen we de inspoeling van nutriënten, de jaarlijkse verspreidingssequivalenten van bestrijdingsmiddelen en zware metalen verminderen we (met 50% tegen 2010), en we reduceren de milieugevaarlijke stoffen.

## 2. *We zorgen voor een efficiënte waterzuivering.*

Om de collectieve zuiveringsgraad te verhogen en de verdere sanering van het buitengebied te realiseren worden verspreid in het bekken heel wat bovengemeentelijke saneringsprojecten (IP/OP) (bovengemeentelijke collectoren, aansluitingen enz) uitgevoerd.

De bovengemeentelijke RWZI's en KWZI's die opgenomen zijn op het investeringsprogramma t.e.m. 2005 (IP) en op het optimalisatieprogramma vanaf 2006 (OP) worden gebouwd

Het rollend bovengemeentelijk optimalisatieprogramma (OP) wordt verder uitgebouwd. Hierbij worden de volgende acties/richtlijnen gepland/gevolgd:

- Knelpuntenanalyse van bestaande bovengemeentelijke en gemeentelijke waterzuiveringsinfrastructuur
- Inventarisatie en evaluatie van de lozingspunten ter hoogte van actuele en potentiële waterbergingsgebieden
- Inventarisatie en evaluatie van de lozingspunten ter hoogte van ecologisch waardevolle gebieden

Er worden daarnaast inspanningen gedaan om het rendement van de waterzuiveringsinfrastructuur in het bekken van de Gentse Kanalen te verbeteren.

Afkoppelingsprojecten (goedgekeurde optimalisatieprogramma 2008-2012) om de verdunning van het te transporteren afvalwater te verminderen, worden uitgevoerd. Er wordt uitvoering gegeven aan nog niet uitgevoerde en/of nog niet opgeleverde projecten inzake renovatie en uitbreiding van RWZI/KWZI in het bekken van de Gentse Kanalen en parasitaire debieten op de riolering worden geïnterpreteerd en afgekoppeld.

De negatieve impact van overstorten op de oppervlaktewaterkwaliteit wordt verminderd. Hiertoe worden de meest problematische overstorten binnen het bekken van de Gentse Kanalen gesaneerd. Ook peilbeheer ten behoeve van overstorten en lozingspunten kadert hierin (zie peilbeheer onder afvoeren en scheepvaart).

## **Grondwater**

De Europese Kaderrichtlijn Water stelt dat ten laatste in 2015 overal, dus ook voor het hele Centraal Vlaams Systeem, het Kust- en Poldersysteem en het Sokkelsysteem waarbinnen het bekken van de Gentse Kanalen ligt, zowel voor de freatische als de gespannen grondwaterlichamen, een goede kwaliteitsstatus moet worden bereikt. In de meeste gevallen beperken de huidige kwaliteitsproblemen van het grondwater zich tot de freatische grondwaterlichamen, die veel meer kwetsbaar zijn voor verontreiniging (zowel voor puntverontreinigingen als diffuse verontreiniging) dan de gespannen grondwaterlichamen die beschermd worden door afsluitende kleilagen.

Via uitgebreide toestandsmonitoring (uit te voeren op Vlaams niveau) wordt bepaald welke grondwaterlichamen voor welke parameters "at risk" zijn en wordt een nadere karakterisering uitgevoerd om nauwkeuriger te kunnen beoordelen hoe groot het gevaar is en welke maatregelen er moeten worden genomen om de toestand te verbeteren. Het mest- en pesticidenbeleid moet leiden tot een kwaliteitsverbetering van het grondwater inzake stikstofhoudende stoffen, pesticiden en fosfaten. Toezicht en controle moeten bewaken dat risicohoudende activiteiten die gehouden zijn aan de voorwaarden voorzien in VLAREM (die voldoende garanties voor grondwaterbescherming inhouden) die ook naleven. Daarnaast dienen rechtstreekse afvalwaterlozingen in de bodem te worden aangepakt. Controle op de aansluitingsplicht van afvalwater op de riolering is noodzakelijk evenals onderzoek naar het effect van riool lekkages op de grondwaterkwaliteit.

Voor het thema grondwaterkwaliteit vormen momenteel het toepassen van de geldende wetgeving de kern van de herstelmaatregelen.

Voor het bekken van de Gentse Kanalen werd het bij elkaar brengen van gegevens over blackpoints en historische stortingen op bekkenschaal als actie opgenomen in het bekkenbeheerplan.

### **Waterbodems**

1. *Er wordt voor gezorgd dat bodemerosie (brongericht) en/of sedimentaanvoer (remediërend) naar de waterloop wordt teruggedrongen*

Om de toevoer van zwevende stoffen naar de waterloop tegen te gaan (brongericht) wordt een case-studie uitgevoerd om de overstortfrequentie en de kwaliteit van het overgestorte water te bestuderen en de meest vervuilende overstorten in het bekken van de Gentse Kanalen op te sporen.

2. *Er wordt een duurzame sanering of ruiming van waterbodems in functie van het wegwerken van de historische sanerings- en ruimingsachterstand uitgewerkt*

De definitieve saneringsprioriteiten van de waterbodems worden vastgelegd en er wordt uitvoering aan gegeven. Hiertoe bepaalt men in overleg met alle waterbeheerders en op basis van de theoretische prioriteringslijst de rollende prioriteringslijst waterbodemsanering in functie van de haalbaarheid (bijkomende financiering) en in functie van een duurzame sanering. In het kader van de uitbreiding van het voedingsgebied van het drinkwaterproductiecentrum te Kluizen dient het Eeklo's Leiken te worden geruimd en aangesloten op het captatiegebied.

Er worden meer mogelijkheden uitgebouwd voor de verwerking en het hergebruik van bagger- en ruimingsspecie in het bekken van de Gentse Kanalen. Hiervoor wordt onderzoek verricht naar geschikte locaties waar de specie tijdelijk kan worden geborgen (en aansluitend eventuele inrichting van ontwateringssites op deze locaties). Daarnaast worden oplossingen gezocht voor het storten/verwerken/saneren van baggerspecie afkomstig van infrastructuurwerken en onderhoudswerken. Er wordt in eerste instantie gedacht aan de uitbreiding van bestaande verwerkingssites zoals het baggerstort Callemansputte te Zelzate. Hier kan ook de ontzanding van de specie die zich momenteel op het stort bevindt reeds zorgen voor bijkomende stortplaats.

### **Natuur-ecologie**

Bij het dagelijkse beheer van de waterlopen is het belangrijk om ervoor te zorgen dat ruimingswerken/onderhoudswerken van een waterloop zijn afgestemd op de hydraulische noodzaak en ecologische doelstellingen van de waterloop: de natuurlijke structuur en bestaande milieuvriendelijke oevers worden niet aangetast en er ontstaan ook geen bijkomende vismigratie-knelpunten. Bij de deponie van slib op de oever dienen oeverophogingen te worden vermeden zodat het contact tussen de rivier en de vallei mogelijk blijft. De ecologisch waardevolle gebieden vormen steeds bijzondere aandachtsgebieden.

1. *We zorgen voor waterlopen met een hoge structuurkwaliteit, een hoog zelfreinigend vermogen en een natuurlijke biodiversiteit*

Behoud en herstel van de natuurlijke structuur van de waterlopen worden vooropgesteld. Hierin kadert de ecohydrologische studie van de Moervaart-Zuidlede depressie – verkenning van de potenties voor natuur en ook verschillende onderdelen van landinrichtingsprojecten Gentse Kanalen, van landinrichtingsplannen (Oude Kale; Assels; Malem; Ontginningsputten 'Kapel ter Durmen' en 'Lembeekstraatje'), van het natuurinrichtingsproject Bourgoyen-Ossemeersen en van het inrichtingsplan Vinderhoutse bossen.

Door uitvoering te geven aan het bestrijdingsprogramma invasieve plantensoorten bestrijden we (invasieve) exoten in het bekken van de Gentse Kanalen.

Daarnaast wordt de visstand in de waterlopen van het bekken van de Gentse Kanalen ecologisch beheerd. Hiervoor evalueren we de bepotingsplannen. Vissterfte wordt opgevolgd en er worden hierbij passende maatregelen genomen. De mogelijkheden voor de aanleg van paaiplaatsen wordt onderzocht in het stroomgebied van de Oude Kale-Meirebeek en in het kader van het landinrichtingsplan Vinderhoutse bossen. De aanleg van paaiplaatsen in het stroomgebied van de Poekebeek wordt verder afgewogen.

Een goede waterkwaliteit (en zuivere waterbodems) is een basisvereiste voor een goede ecologische toestand van waterecosystemen. (zie ook thema oppervlaktewaterkwaliteit en waterbodems)

2. *Behouden en herstellen van de longitudinale en transversale verbindingen in de valleien.*

We vermijden nieuwe en saneren bestaande (vis)migratieknelpunten op prioritair aan te pakken waterlopen.

We onderzoeken ook het barrière-effect van de sluis van Schipdonk tussen het Afleidingskanaal van de Leie en het Kanaal Gent-Oostende en de vismigratie van en naar het Leopoldkanaal. Ten slotte wordt ook onderzoek verricht naar (en/of sanering noodzakelijk is van) de overige vismigratieknelpunten.

Een evaluatie van reeds uitgevoerde saneringsprojecten inzake vismigratie moet bijdragen tot het bepalen van de prioriteiten mbt het oplossen van vismigratieknelpunten.

We creëren zo veel mogelijk milieuvriendelijke oevers langs zowel de bevaarbare als de onbevaarbare waterlopen in het bekken van de Gentse Kanalen (bijv. langs de Moervaart zijn initiatieven in die zin reeds bezig, op het Brakeleiken is een ecologisch oeverherstel gepland, ook werd voor de meeste bevaarbare waterlopen een bermbeheerplan opgesteld en voorziet men de opmaak van een oeverbeheerplan voor de onbevaarbare waterlopen 1<sup>e</sup> categorie.

We zorgen er ten slotte ook voor dat het contact tussen waterloop-oever-vallei behouden en zo nodig hersteld wordt.

3. *Inschakelen van oeverzones in de toekomst als instrument van het integraal waterbeheer.*

Verschillende maatregelen (structuurherschel, inrichting van milieuvriendelijke oevers, het tegengaan van inspoeling van sedimenten en nutriënten enz.) die zijn opgenomen in het bekkenbeheerplan kunnen in een aantal gevallen en afhankelijk van het vooropgestelde doel, de situatie ter plaatse enz. de aanduiding van bredere oeverzones impliceren. Oeverzones worden uitgewerkt of verder onderzocht mbt hun meerwaarde en afgebakend in het volgende bekkenbeheerplan.

## **WE WILLEN IN HET BEKKEN VAN DE GENTSE KANALEN DUURZAAM OMGAAN MET WATER**

*Op welke manier kunnen we het gebruik van laagwaardig water voor laagwaardige toepassingen optimaliseren?*

We werken concrete projecten uit die gericht zijn op het rationeel omgaan met water binnen de verschillende sectoren. Hiervoor wordt gezocht naar en worden projecten uitgewerkt voor het gebruik van laagwaardig water voor laagwaardige toepassingen.

We zien er ook op toe dat er voldoende kwalitatief water is voor hoogwaardige toepassingen. Een gebiedsgerichte toepassing en uitvoering van de richtlijnen van het Strategisch Plan Watervoorziening kadert hierin. Daarnaast is de uitbreiding gepland van de productiecapaciteit drinkwaterproductiecentrum te Kluizen alsook het nagaan van de mogelijkheden van een uitbreiding van het captatiegebied Evides. Ten slotte wordt ook een formele regeling uitgewerkt rond de watercaptatie van Evides uit de Pieter van den Endensvaart en het Kanaal van Stekene.

## 7.2 DEELBEKKENBEHEERPLANNEN

In onderstaande is een niet-technische samenvatting te vinden van het deelbekkenbeheerplannen van het bekken van de Gentse Kanalen.

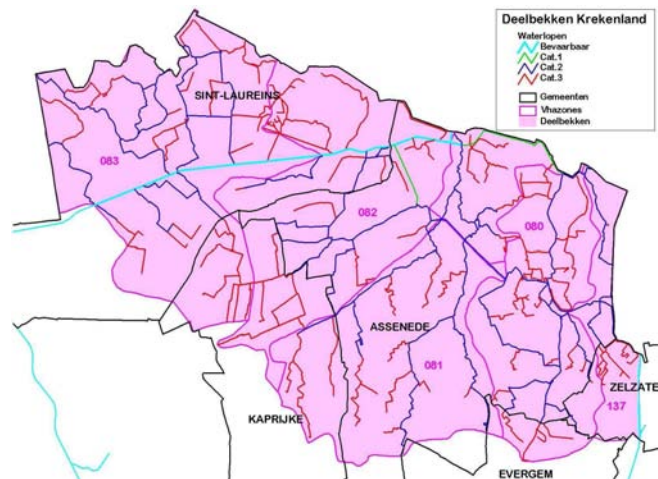
### 7.2.1 DEELBEKKEN KREKENLAND

#### SITUERING DEELBEKKEN

Het deelbekken Kreckenland ligt in het bekken van de Gentse Kanalen dat op zijn beurt behoort tot het stroomgebiedsdistrict van de Schelde.

De andere deelbekkens in het bekken van de Gentse Kanalen zijn het bekken van de Burggravenstroom, Oude Kale, Poekebeek, Gentse Binnenwateren, Moervaart en Kanaal van Stekene.

Het deelbekken Kreckenland omvat alle waterlopen die uitwateren in het oostelijk pand van het Leopoldskanaal en die via het Isabellagemaal geloosd worden in de Westerschelde ter hoogte van de Braakman (NI). Het strekt zich uit over delen van de gemeenten Sint-Laureins, Kaprijke, Assenede, Evergem en Zelzate.



Meer informatie over het watersysteem en de huidige toestand ervan vindt u terug in het deelbekkenbeheerplan bij het hoofdstuk basisinventarisatie. U kan ook terecht bij de situatieanalyse van het bekkenbeheerplan van de Gentse Kanalen voor info over het volledige bekken.

#### ACTIES: ENKELE SPREKENDE VOORBEELDEN

Voor elk van de 7 sporen vermeld in het algemeen gedeelte van de niet-technische samenvatting worden in het actieplan maatregelen voorgesteld. Enkele van deze acties worden – bij wijze van voorbeeld – hieronder toegelicht. Meer informatie over deze acties alsook over andere acties vindt u in het deelbekkenbeheerplan zelf.

##### Spoor 1: Maximale retentie van hemelwater aan de bron

Ook in het landelijke deelbekken Kreckenland neemt de verharding toe, bijvoorbeeld door KMO-zones die uitbreiden. Om te vermijden dat het hemelwater bij hevige regenval voor wateroverlast zorgt, worden buffers voorzien waarin het water kan worden gestockeerd om het vervolgens vertraagd af te voeren. Bijvoorbeeld bij de aanleg van de KMO-zones in Stoepe en Kaprijke worden zo'n buffers voorzien. Mogelijks kunnen deze buffers ook gedeeltelijk gebruikt worden als bluswater voor de bedrijven. Niet alleen gebouwen zorgen voor bijkomende verharding, ook de wegen mogen daarbij niet uit het oog verloren worden. Het deelbekken dringt er bij de wegbeheerder van de N49/E34 op aan om ook voor deze grote verharde oppervlakte voldoende buffering te voorzien.

##### Spoor 2: Sanering van afvalwater

Typisch voor het deelbekken Kreckenland is de verspreide bebouwing. Riolen aanleggen om het water in een grote installatie te zuiveren, is omwille van de hoge kostprijs niet overal de beste oplossing. De opmaak van doordachte zoneringsplannen, die voor elke woning zullen vastleggen of het afvalwater collectief zal worden gezuiverd, dan wel via een installatie ter hoogte van de woning, zal dus in dit deelbekken een belangrijke oefening worden. Daarnaast geeft het deelbekkenbeheerplan ook aan welke lozingspunten het beste prioritair worden aangepakt, vb. de lozing van het gehucht Landsdijk in de Legemeersbeek of de aansluiting van de riolering van de Vrouwstraat op de collector.

### **Spoor 3: Bewaken en verbeteren van de kwaliteit van de riolerings- en zuiveringsinfrastructuur**

De gemeenten binnen het deelbekken nemen zich voor een digitale inventaris van de bestaande rioleringsinfrastructuur op te maken en actueel te houden. Deze inventaris zal tal van knelpunten naar voor brengen die dan systematisch kunnen worden aangepakt. Deze knelpunten zijn divers van aard. Het betreft het aanpakken van instromen van oppervlaktewater (bijvoorbeeld via grachten) in de riolering maar ook de problematiek van de aansluitbare niet-aangesloten woningen. Woningen gelegen in een straat waar riolering aanwezig is, lozen in sommige gevallen nog steeds in de waterloop. Zo komt er nog vrij veel afvalwater terecht in de Isabellastroom afkomstig van woningen en horecazaken van het Dorp van Boekhoute. Het actieplan voorziet dat deze lozingen op korte termijn moeten aangepakt worden.

### **Spoor 4: Voorkomen en beperken van diffuse verontreiniging**

Sensibilisering is hier het sleutelwoord. Particulieren aanzetten om schadelijke stoffen te weren zoals ook de overheden doen in het kader van de pesticidereductieplannen is een belangrijk aandachtspunt. De waterbodem van de Vlietbeek blijkt op bepaalde plaatsen ernstig verontreinigd of minstens aangerijkt. Vervuilde waterbodems kunnen hun verontreinigingen terug afgeven aan het water en zo voor diffuse verontreiniging zorgen. Het ruimen van de Vlietbeek ná het aanpakken van de nog resterende lozingspunten is dus een belangrijke actie in het plan.

### **Spoor 5: Voorkomen en beperken van sedimenttransport naar de waterloop**

Bodemerosieproblemen doen zich in deelbekken Krekenland gelukkig niet voor. Wel belangrijk is dat de populaties van muskusratten verder goed onder controle worden gehouden. Deze ratten kunnen namelijk de oevers in belangrijke mate beschadigen, waardoor er toch teveel bodem in de waterloop terecht komt. Ook goede afspraken blijven maken met onze noorderburen en ervaringen uitwisselen is aan de orde.

### **Spoor 6: Kwantitatief, kwalitatief en ecologisch duurzaam waterlopenbeheer**

Het deelbekkenbeheerplan voorziet tal van acties die inspelen op dit spoor. Door meer ademruimte te voorzien voor het Isabellakanaal, de Oosteeklose beek en Kaprijkse Watergang willen we wateroverlast vermijden en een optimale waterhuishouding bekomen. Ruime beddingen, brede groene bermen en ev. het aanpassen van duikers en overwelvingen staan daarom op het programma.

Ook wordt verder gewerkt aan het optimaliseren van de waterpeilbeheersing door de bouw van enkele bijkomende visvriendelijke stuwen. In het kader van waterpeilbeheersing is het ook belangrijk om de waterpeilen beter te leren kennen door bijkomende meetlatten te plaatsen en de peilen te monitoren.

Het gebied herbergt ook zeer belangrijke watergebonden ecologische waarden. Soms is het nodig de afwatering van gebieden met landbouwfunctie los te koppelen van gebieden met een natuurfunctie. Het actieplan voorziet de aanleg van een bypass voor de Grote Geul zodat (een deel van) het drainagewater om het omliggend landbouwgebied wordt afgekoppeld. Er is ook veel aandacht voor het wegwerken van allerlei vismigratieknelpunten.

### **Spoor 7: Duurzaam (drink)watergebruik**

Door sensibilisatie zal in het deelbekken Krekenland getracht worden het juiste water voor de juiste toepassing te laten aanwenden. Het hergebruik van hemelwater zal verder gestimuleerd worden.

### **Varia**

Naast de 7 sporen zijn er in het deelbekkebeheerplan Krekenland ook een aantal acties opgenomen die betrekking hebben op watergebonden recreatie en landschapszorg, bijvoorbeeld het herstel van het GR-pad langs de Boerekreek, de aanleg van duurzame hengelplaatsen of het herstel van cultuurhistorische (waterbeheersings)infrastructuur.

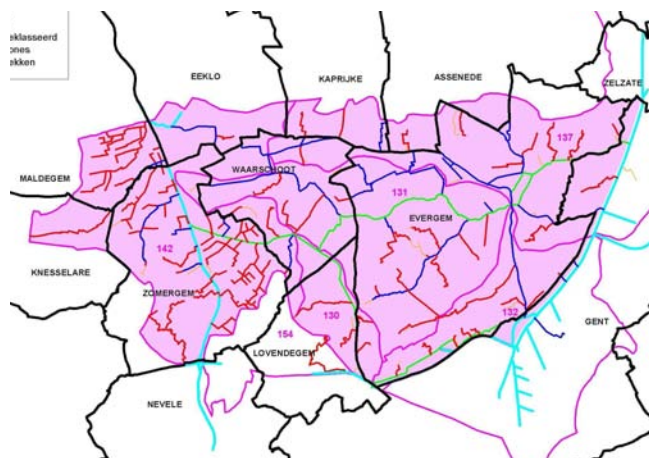
## 7.2.2 DEELBEKKEN BURGGRAVENSTROOM

### SITUERING DEELBEKKEN

Het deelbekken Burggravenstroom ligt in het bekken van de Gentse Kanalen dat op zijn beurt behoort tot het stroomgebiedsdistrict van de Schelde.

De andere deelbekkens in het bekken van de Gentse Kanalen zijn Krekenland, Oude Kale, Poekebeek, Gentse Binnenwateren, Moervaart en het Kanaal van Stekene

Het deelbekken Burggravenstroom omvat waterlopen die enerzijds uitmonden in het kanaal Gent-Terneuzen en anderzijds in het Afleidingskanaal van de Leie. Het strekt zich uit over delen van de gemeenten Maldegem, Knesselare, Zomergem, Eeklo, Waarschoot, Lovendegem, Kaprijke, Assenede, Evergem en Gent.



Meer informatie over het watersysteem en de huidige toestand ervan vindt u terug in het deelbekkenbeheerplan bij het hoofdstuk basisinventarisatie. U kan ook terecht bij de situatieanalyse van het bekkenbeheerplan van de Gentse Kanalen voor info over het volledige bekken.

### ACTIES: ENKELE SPREKENDE VOORBEELDEN

Voor elk van de 7 sporen vermeld in het algemeen gedeelte van de niet-technische samenvatting worden in het actieplan maatregelen voorgesteld. Enkele van deze acties worden – bij wijze van voorbeeld – hieronder toegelicht. Meer informatie over deze acties alsook over andere acties vindt u in het deelbekkenbeheerplan zelf.

#### Spoor 1: Maximale retentie van hemelwater aan de bron

Het deelbekken van de Burggravenstroom heeft over het algemeen een zandige bodem: dit biedt mogelijkheden om op deze plaatsen waar de grondwatertafel zich voldoende diep onder het maaiveld bevindt, het hemelwater ter plaatse vast te houden en te laten infiltreren in de bodem. Het deelbekkenbeheerplan voorziet ondermeer in het uitwerken van een gericht stimuleringsbeleid zodat inwoners maximaal gebruik zouden maken van deze geboden kans. Daarnaast is het belangrijk dat bij het opmaken van uitvoeringsplannen en verkavelingsplannen van in het begin rekening wordt gehouden met de noodzaak om ruimte voor water voor te behouden. Dit voorkomt heel wat problemen achteraf.

Ruimte voor water voorzien kan overigens een belangrijke meerwaarde opleveren. Het stadvernieuwingsproject “Het Kaaiken” speelt daar op in. Het terug openleggen van een zijarm van het Eeklo’s Leiken moet hier mee zorgen voor een groen lint dat de stad verbindt met het landschap in de rand.

#### Spoor 2: Sanering van afvalwater

De kwaliteit van het oppervlaktewater binnen het deelbekken is al vrij behoorlijk. Dit heeft veel te maken met het feit dat het water uit dit gebied al geruime tijd gebruikt wordt voor de productie van drinkwater en dat er dus extra inspanningen zijn geleverd om het water te zuiveren, wat niet wegneemt dat er op dat vlak nog steeds werk op de plank ligt. Nog steeds zijn er rioleringen die rechtstreeks lozen in het oppervlaktewater zoals de Veldstraat, Varensbos, Meienbroek, enz. in de Centerloop te Lovendegem. Ook de waterlopen ten westen van het Schipdonkkanaal hebben nog een achterstand in te halen. De opmaak van de zoneringsplannen en de daarop volgende uitvoeringsplannen zijn in dat verband uitermate belangrijk.

### **Spoor 3: Bewaken en verbeteren van de kwaliteit van de riolerings- en zuiveringsinfrastructuur**

De gemeenten binnen het deelbekken nemen zich voor een digitale inventaris van de bestaande rioleringsinfrastructuur op te maken of te vervolledigen en actueel te houden. Deze inventaris zal tal van knelpunten naar voor brengen die dan systematisch kunnen worden aangepakt. De instroom van oppervlaktewater in de riolering is een voorbeeld van zo'n knelpunt. Enkele voorbeelden daarvan zijn het Klein Brakeleiken ten zuidoosten van Waarschoot of de beek ter hoogte van de Bauwerwaan te Zomergem.

De negatieve invloed van overstorten verminderen is een andere belangrijke doelstelling. Nogal wat overstorten blijken immers te frequent te werken met slechte waterkwaliteit in onze waterlopen tot gevolg.

### **Spoor 4: Voorkomen en beperken van diffuse verontreiniging**

Sensibilisering is hier het sleutelwoord. Particulieren aanzetten om schadelijke stoffen te weren zoals ook de overheden doen in het kader van de pesticidereductieplannen is een belangrijk aandachtspunt. Daarnaast telt het deelbekken tal van vervuilde waterbodems. Deze vormen een belangrijk probleem omdat de probleemstoffen in de waterbodem terug vrijkomen in het water en zo voor diffuse verontreiniging zorgen. Het plan voorziet het aanpakken van ondermeer de vervuilde waterbodems van het Eeklo's Leiken ten zuiden van Eeklo en van het Brakeleiken t.h.v. het Rattenkasteel te Waarschoot.

### **Spoor 5: Voorkomen en beperken van sedimenttransport naar de waterloop**

Bodemerosieproblemen zijn er in deelbekken Burggravenstroom gelukkig zeer weinig. Wel belangrijk is dat de populaties van muskusratten verder goed onder controle worden gehouden. Deze ratten kunnen namelijk de oevers in belangrijke beschadigen, waardoor er toch teveel bodem in de waterloop terecht komt.

### **Spoor 6: Kwantitatief, kwalitatief en ecologisch duurzaam waterlopenbeheer**

Het deelbekken wordt in de regel niet zo vaak geconfronteerd met wateroverlast. Een uitzondering daarop vormt de omgeving van de Wagemakersbeek, waar de waterloop vanuit het Drongengoed met vrij grote stroomsnelheden naar het Schipdonkkanaal afwatert. Daar waar het verval wegvalt, ontstaat wateroverlast. Oplossingen bestaan eruit om enerzijds bovenstroomse berging te creëren zodat het water minder snel toegevoerd wordt en anderzijds de doorstroming ter hoogte van kwetsbare zones te verbeteren.

Alhoewel het deelbekken een landbouwgebied bij uitstek is, bieden de waterlopen vaak unieke ontwikkelingsmogelijkheden voor fauna en flora. Deze moeten zoveel als mogelijk beschermd en ontwikkeld worden. Het tegengaan van de verdroging in het Leen of het wegwerken van vismigratieknelpunten vallen onder deze noemer. Ook het ontwikkelen van ecologische potenties rond de Centerloop is een voorbeeld van een actie opgenomen in het actieplan.

Het is de bedoeling dat de bewoners van het deelbekken met volle teugen kunnen genieten van het water in hun omgeving. De aanleg van een wandelpad langsheen het Brakeleiken speelt daarop in.

### **Spoor 7: Duurzaam (drink)watergebruik**

Door sensibilisatie zal in het deelbekken Burggravenstroom getracht worden het juiste water voor de juiste toepassing te laten aanwenden. Het hergebruik van hemelwater zal verder gestimuleerd worden. De besturen geven het goede voorbeeld.

### 7.2.3 DEELBEKKEN POEKEBEEK

#### SITUERING DEELBEKKEN

Het deelbekken Poekebeek ligt in het bekken van de Gentse Kanalen dat op zijn beurt behoort tot het stroomgebiedsdistrict van de Schelde.

De andere deelbekkens in het bekken van de Gentse Kanalen zijn: Burggravenstroom, Moervaart, Krekenland, Oude Kale, Gentse Binnenwateren en Kanaal van Stekene

Het deelbekken Poekebeek omvat alle waterlopen die uitwateren in het Afleidingskanaal van de Leie tussen de Leie en de Brugse Vaart, met als belangrijkste afwateringsas de Poekebeek.

Het deelbekken strekt zich uit over delen van de gemeenten Tielt, Deinze, Ruiselede, Aalter, Nevele, Wingene en Zulte.



Meer informatie over het watersysteem en de huidige toestand ervan vindt u terug in het deelbekkenbeheerplan bij het hoofdstuk basisinventarisatie. U kan ook terecht bij de situatieanalyse van het bekkenbeheerplan van de Gentse Kanalen voor info over het volledige bekken.

#### ACTIES: ENKELE SPREKENDE VOORBEELDEN

Voor elk van de 7 sporen vermeld in het algemeen gedeelte van de niet-technische samenvatting worden in het actieplan maatregelen voorgesteld. Enkele van deze acties worden – bij wijze van voorbeeld – hieronder toegelicht. Meer informatie over deze acties alsook over andere acties vindt u in het deelbekkenbeheerplan zelf.

##### Spoor 1: Maximale retentie van hemelwater aan de bron

Kleine grachten en beken spelen een belangrijke rol bij het bufferen en vertraagd afvoeren van hemelwater, zeker in landelijke gebieden. Dit fijnmazig grachtenstelsel wordt dan ook in ere hersteld. Dit gebeurt in eerste instantie door het grachtenstelsel in kaart te brengen: waar lopen juist die grachten, in welke toestand verkeren ze en hoe wateren ze af? In tweede instantie worden de grachten op een actieve manier, goed onderhouden zodat ze hun bufferende functie kunnen vervullen. Tenslotte gaat men bij de aanleg van nieuwe woonwijken of KMO-zones van bij de verkavelingsaanvraag zorgen voor grachten die het hemelwateren bufferen en vertraagd afvoeren.

##### Spoor 2: Sanering van afvalwater

Typisch voor het deelbekken Poekebeek is de verspreide bebouwing. Riolen aanleggen om het water in een grote installatie te zuiveren, is omwille van de hoge kostprijs niet overal de beste oplossing. De opmaak van doordachte zoneringsplannen, die voor elke woning zullen vastleggen of het afvalwater collectief zal worden gezuiverd, dan wel via een installatie ter hoogte van de woning, zal dus in dit deelbekken een belangrijke oefening worden.

In de gebieden die niet aangesloten worden op een centrale zuivering moet de particulier zelf voor de zuivering van het afvalwater instaan, door de aanleg van een individuele waterzuivering (IBA). Alle gemeenten in het deelbekken geven daarvoor een premie. Omdat niet alle in de handel te verkrijgen IBA's het afvalwater genoeg zuiveren, zullen de premiereglementen voorwaarden opleggen met betrekking tot kwalitatieve en/of gecertificeerde IBA's. De geïnstalleerde IBA's worden ook opgevolgd om na te gaan of hun werking na installatie goed blijft.

##### Spoor 3: Bewaken en verbeteren van de kwaliteit van de riolerings- en zuiveringsinfrastructuur

Op vele plaatsen in het deelbekken monden grachten en kleine waterlopen uit in de riolering, dit noemt men parasitaire debieten. Proper regenwater door de riolering naar een waterzuiveringsinstallatie sturen heeft geen enkele zin, het is bovendien nefast voor de

waterzuivering. Het is de bedoeling dit hemelwater af te koppelen van de riolering en te laten aansluiten op het bestaande waterlopenstelsel. Op verschillende plaatsen in het deelbekken zijn parasitaire debieten gekend, waarvoor een oplossing zal gezocht worden. Specifiek voor de kern Schuiferskapelle bestaat er al een zogenaamd kikkerplan, dat de parasitaire debieten aanduidt en maatregelen voorstelt, uit te voeren door de gemeente, om dit hemelwater uit de riolering te houden.

#### **Spoor 4: Voorkomen en beperken van diffuse verontreiniging**

Naast de afbouw van het gebruik van pesticiden door de gemeentelijke diensten, zal de diffuse verontreiniging naar de waterlopen beperkt worden door de afbakening en inrichting van bufferstroken of oeverzones. Het deelbekkenbeheerplan duidt een aantal waterlooptrajecten aan als zoekzone voor oeverzones.

#### **Spoor 5: Voorkomen en beperken van sedimenttransport naar de waterloop**

Bodemerosieproblemen doen zich in het deelbekken Poekebeek enkel voor in bepaalde delen van Tielt (vooral op de lijn Tielt-Kanegem-Aarsele). In zijn erosiebestrijdingsplan engageert de stad Tielt zich tot een aantal op elkaar afgestemde maatregelen om deze problematiek aan te pakken.

Langs de Neerschuurbeek stelt zich al jaren een probleem van oevererosie: door hoge grondwaterpeilen enerzijds en lage peilen in de beek anderzijds ontstaat er een hoge kweldruk met oeverafkalving tot gevolg. Om dit probleem op te lossen zijn er verschillende opties mogelijk, de provincie Oost-Vlaanderen gaat deze opties onderzoeken en dan de nodige maatregelen op het terrein uitvoeren.

#### **Spoor 6: Kwantitatief, kwalitatief en ecologisch duurzaam waterlopenbeheer**

Een belangrijk aandeel van de acties die vallen onder dit spoor behartigen de overstromingsproblematiek binnen het deelbekken, met ondermeer een duidelijk uitgewerkt plan om de weerkerende overstromingen in de kern van Ruiselede tegen te gaan. Hiervoor worden enerzijds bufferzones aangelegd stroomopwaarts de dorpskern van Ruiselede en anderzijds wordt de omgeving van de Bruggestraat lokaal beschermd tegen instromend water uit de poekebeekvallei. De modellering van het stroomopwaartse deel van de Poekebeek is een belangrijk instrument bij het uitvoeren van deze maatregelen.

Een ander aandachtspunt is de vismigratie. Door menselijke ingrepen allerhande aan het watersysteem kunnen vissen zich vandaag niet meer vrijuit verplaatsen binnen ons waterlopenstelsel, met negatieve gevolgen voor de vispopulaties tot gevolg. Om hier iets aan te doen moeten vismigratieknelpunten voorkomen en weggewerkt worden. Op hoger beleidsniveau is de Poekebeek aangeduid als prioritair aan te pakken, de concrete knelpunten zijn gekend en indien mogelijk is de oplossing aangegeven.

#### **Spoor 7: Duurzaam (drink)watergebruik**

Door sensibilisatie zal in het deelbekken Poekebeek getracht worden het juiste water voor de juiste toepassing te laten aanwenden. Het hergebruik van hemelwater zal verder gestimuleerd worden. De gemeenten geven zelf het goede voorbeeld.

## 7.2.4 DEELBEKKEN OUDE KALE

### SITUERING DEELBEKKEN

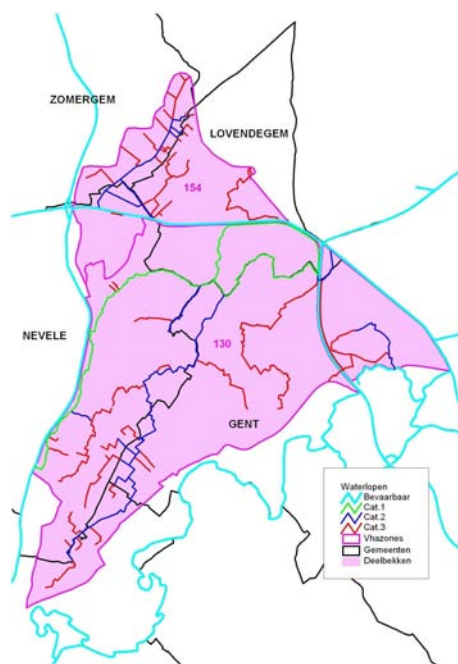
Het deelbekken Oude Kale ligt in het bekken van de Gentse Kanalen dat op zijn beurt behoort tot het stroomgebiedsdistrict van de Schelde.

De andere deelbekkens in het bekken van de Gentse Kanalen zijn: Burggravenstroom, Moervaart, Kreckenland, Poekebeek, Gentse Binnenwateren en Kanaal van Stekene.

Het deelbekken Oude Kale omvat alle waterlopen die uitwateren in de Oude Kale, om dan in het Duivelsputgemaal verpompt te worden, en alle waterlopen die uitmonden in de Brugse Vaart tussen de Ringvaart en het Afleidingskanaal van de Leie.

Het deelbekken strekt zich uit over delen van de gemeenten Deinze, Gent, Lovendegem, Nevele en Zomergem.

Meer informatie over het watersysteem en de huidige toestand ervan vindt u terug in het deelbekkenbeheerplan bij het hoofdstuk basisinventarisatie. U kan ook terecht bij de situatieanalyse van het bekkenbeheerplan van de Gentse Kanalen voor info over het volledige bekken.



### ACTIES: ENKELE SPREKENDE VOORBEELDEN

Voor elk van de 7 sporen vermeld in het algemeen gedeelte van de niet-technische samenvatting worden in het actieplan maatregelen voorgesteld. Enkele van deze acties worden – bij wijze van voorbeeld – hieronder toegelicht. Meer informatie over deze acties alsook over andere acties vindt u in het deelbekkenbeheerplan zelf.

#### Spoor 1: Maximale retentie van hemelwater aan de bron

Ook in het grotendeels landelijke deelbekken Oude Kale neemt de verharding toe, door bijkomende bebouwing. Om te vermijden dat het hemelwater bij hevige regenval voor wateroverlast zorgt, worden buffers voorzien waarin het water kan worden gestockeerd om het vervolgens vertraagd af te voeren. Bijvoorbeeld bij de aanleg van de KMO-zone aan de Kruisstraat in Zomergem wordt op elk individueel perceel een buffer voorzien.

Ook bij de uitbreiding van het sportterrein in Lovendegem gaat de gemeente buffering voorzien, met name door de aanleg van een plas-dras berm langs een zijloop van de Centerloop.

#### Spoor 2: Sanering van afvalwater

Typisch voor het deelbekken Oude Kale is de verspreide bebouwing. Riolen aanleggen om het water in een grote installatie te zuiveren, is omwille van de hoge kostprijs niet overal de beste oplossing. De opmaak van doordachte zoneringsplannen, die voor elke woning zullen vastleggen of het afvalwater collectief zal worden gezuiverd, dan wel via een installatie ter hoogte van de woning, zal dus in dit deelbekken een belangrijke oefening worden. Daarnaast geeft het deelbekkenbeheerplan ook aan welke lozingspunten het beste prioritair worden aangepakt, vb. de Lostraat in Merendree en de Doornplasstraat in Drongen. De basisschool in de Gavergrachtstraat in Luchteren / Drongen krijgt een KWZI, met voldoende aandacht voor een educatieve inkleding.

#### Spoor 3: Bewaken en verbeteren van de kwaliteit van de riolerings- en zuiveringsinfrastructuur

Op vele plaatsen in het deelbekken monden grachten en kleine waterlopen uit in de riolering, dit noemt men parasitaire debieten. Het is de bedoeling dit hemelwater af te koppelen van de riolering en te laten aansluiten op het bestaande waterlopenstelsel. Gekende parasitaire debieten waarvoor een

oplossing zal uitgedokterd worden zijn er in de Kruisstraat in Zomergem, in het industrieterrein Baarle-Gent, op de Deinzesteenweg in Drogen en in de Damstraat in Deinze.

#### **Spoor 4: Voorkomen en beperken van diffuse verontreiniging**

Naast de afbouw van het gebruik van pesticiden en het streven naar een pesticidenvrij groenbeheer door de gemeentelijke diensten, zal de diffuse verontreiniging naar de waterlopen beperkt worden door het stimuleren van perceelsrandenbeheer. Groene, onbewerkte stroken langs de waterlopen bufferen de waterlopen tegen de impact van het aanpalend grondgebruik.

Er wordt ook aandacht besteed aan voormalige stortplaatsen, van waaruit vervuiling kan insijpelen in grond- en oppervlaktewater. Specifiek langs de Oude Kale op de grens tussen Lovendegem en Gent zal het onderzoek naar 3 oude stortterreinen verder gezet worden.

#### **Spoor 5: Voorkomen en beperken van sedimenttransport naar de waterloop**

Bodemerosieproblemen doen zich in het vlakke deelbekken Oude Kale niet voor. Wel belangrijk is dat de populaties van Muskusrat en Bruine rat verder goed onder controle worden gehouden. Deze ratten kunnen namelijk de oevers in belangrijke mate beschadigen, waardoor er toch teveel bodem in de waterloop terecht komt. Voldoende overleg tussen de verschillende bevoegde instanties is aan de orde.

#### **Spoor 6: Kwantitatief, kwalitatief en ecologisch duurzaam waterlopenbeheer**

Het deelbekkenbeheerplan voorziet tal van acties die inspelen op dit spoor.

Zo zal de oude meander van de Oude Kale aan de RWZI van Landegem, die er nu werkloos bij ligt, opnieuw watervoerend gemaakt worden door er waterloop 244, die vanuit de kouter komt, op aan te sluiten. Dit zal vooral de natuurwaarden in en om de meander ten goede komen.

De wijk Groenevelden in Mariakerke, waar bij hevige neerslag wateroverlast optreedt, krijgt een betere afwatering om dit probleem op te lossen. Ook de wateroverlast in de Peperhoek/Lamstraat op de grens Nevele-Zomergem wordt aangepakt.

Een specifiek probleem is de invasie van de Grote Waternavel in de waterlopen. Deze exotische waterplant breidt explosief uit gedurende de warme zomermaanden en overgroeit op korte tijd ganse trajecten waterloop, met alle gevolgen van dien voor het biologisch leven in de waterloop en de waterdoorstroming. De plant is ondermeer waargenomen in de Meirebeek ter hoogte van de spoorweg. Om verdere verspreiding te voorkomen dienen de groeihaarden snel en adequaat uit de waterloop weggenomen te worden.

#### **Spoor 7: Duurzaam (drink)watergebruik**

Door sensibilisatie zal in het deelbekken Oude Kale getracht worden het juiste water voor de juiste toepassing te laten aanwenden. Het hergebruik van hemelwater zal verder gestimuleerd worden.

## 7.2.5 DEELBEKKEN MOERVAART

### SITUERING DEELBEKKEN

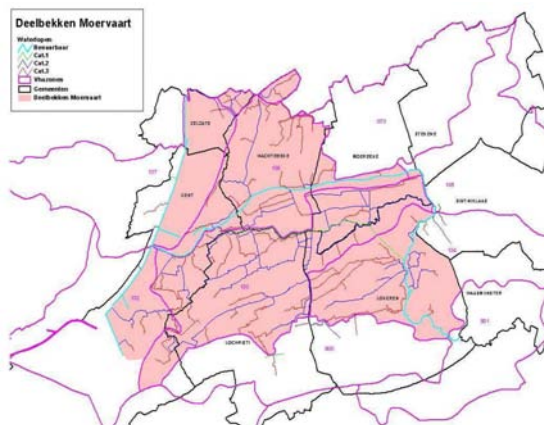
Het deelbekken Moervaart ligt in het bekken van de Gentse Kanalen dat op zijn beurt behoort tot het stroomgebiedsdistrict van de Schelde.

De andere deelbekkens in het bekken van de Gentse Kanalen zijn: Burggravenstroom, Oude Kale, Poekebeek, Gentse Binnenwateren, Kanaal van Stekene en Kreckenland.

Het deelbekken Moervaart watert voor het grootste deel af via Zuidlede en Moervaart naar het Kanaal Gent-Terneuzen en voor een deel rechtstreeks naar Nederland ter hoogte van Wachtebeke en Zelzate.

Het strekt zich uit over delen van de gemeenten Gent, Zelzate, Moerbeke, Lochristi, Lokeren en Wachtebeke.

Meer informatie over het watersysteem en de huidige toestand ervan vindt u terug in het deelbekkenbeheerplan bij het hoofdstuk basisinventarisatie. U kan ook terecht bij de situatieanalyse van het bekkenbeheerplan van de Gentse Kanalen voor info over het volledige bekken.



### ACTIES: ENKELE SPREKENDE VOORBEELDEN

Voor elk van de 7 sporen vermeld in het algemeen gedeelte van de niet-technische samenvatting worden in het actieplan maatregelen voorgesteld. Enkele van deze acties worden – bij wijze van voorbeeld – hieronder toegelicht. Meer informatie over deze acties alsook over andere acties vindt u in het deelbekkenbeheerplan zelf.

#### Spoor 1: Maximale retentie van hemelwater aan de bron

Infiltratievoorzieningen, retentievoorzieningen en hemelwaterputten bij verbouwingen en nieuwbouw worden verder onder de aandacht gebracht en financieel gestimuleerd. In dit deelbekken wordt in het bijzonder de nodige sensibilisatie gedaan rond groendaken, bijvoorbeeld in Lochristi naar aanleiding van de verbouwing van het gemeentehuis met aanleg van een groendak.

#### Spoor 2: Sanering van afvalwater

Typisch voor het deelbekken Moervaart is de verspreide (lint)bebouwing. Riolen aanleggen om het water in een grote installatie te zuiveren, is omwille van de hoge kostprijs niet overal de beste oplossing. De opmaak van doordachte zoneringsplannen, die voor elke woning zullen vastleggen of het afvalwater collectief zal worden gezuiverd, dan wel via een installatie ter hoogte van de woning, zal dus in dit deelbekken een belangrijke oefening worden. Daarnaast geeft het deelbekkenbeheerplan ook aan welke lozingspunten het beste prioritair worden aangepakt.

#### Spoor 3: Bewaken en verbeteren van de kwaliteit van de riolerings- en zuiveringsinfrastructuur

Op vele plaatsen in het deelbekken veroorzaakt de aanwezigheid van hemelwater in de rioleringen problemen. Dit geeft ondermeer wateroverlast ter hoogte van slecht functionerende overstorten, bijvoorbeeld bij het overstort op de Langelede te Wachtebeke en het overstort ter hoogte van Kanunnik Triestlaan in Zaffelare. Te frequent werkende overstorten lozen veel vervuild water, wat specifiek in natuurlijke gebieden bijzonder nadelige effecten heeft. Deze situatie deed zich voor bij het overstort ter hoogte van het Daknamstadion, hier wordt nu nagegaan of de getroffen maatregelen het gewenste resultaat opleveren. Afkoppeling van hemelwater van de riolering is de meest duurzame oplossing, op korte termijn kunnen technische ingrepen de directe problemen verhelpen.

#### **Spoor 4: Voorkomen en beperken van diffuse verontreiniging**

Naast de afbouw van het gebruik van pesticiden door de gemeentelijke diensten, zal de diffuse verontreiniging naar de waterlopen beperkt worden door de aanleg van bufferzones. Dit kan via beheerovereenkomsten en door het afbakenen van oeverzones. Oeverzones worden voorgesteld langs de Sint-Elooiskreek en langs waterloop 1221 (Bommel, Lochristi).

#### **Spoor 5: Voorkomen en beperken van sedimenttransport naar de waterloop**

Bodemerosieproblemen doen zich in een vlak gebied als het deelbekken Moervaart niet voor. Wat wel voorkomt zijn inzakkende taluds die eroderen in de waterloop. Dit probleem stelt zich vandaag langs verschillende beken in de (uitgevoerde) ruilverkaveling Eksaarde. De problemen zullen volledig geïnventariseerd worden, om dan de aangetaste trajecten heraan te leggen onder een veel flauwer talud eventueel in combinatie met een oeverstrook.

#### **Spoor 6: Kwantitatief, kwalitatief en ecologisch duurzaam waterlopenbeheer**

Het deelbekkenbeheerplan voorziet tal van acties die inspelen op dit spoor. Verschillende maatregelen beogen het tegengaan van wateroverlast. Zo wordt gans de Westlede aangepakt met meer buffering stroomopwaarts, eventueel een aftakking van het bovenstroomse gebied richting pompstation Rodenhuyse en een hercalibratie stroomafwaarts. Ook zijn de pompgemalen in het stroomgebied van Moervaart en Zuidlede aan modernisering toe.

Educatie en recreatie in en om de waterlopen komen ook aan bod: het Pieter Heydensveer zal opnieuw in dienst gesteld worden, en heren en der in het deelbekken zullen informatiepanelen geplaatst worden zodat wandelaars en fietsers kunnen bijleren over waterhuishouding, peilbeheer, pompgemalen,...

Een specifiek probleem in dit deelbekken is de invasie van de waternavel in de waterlopen. Deze exotische waterplant breidt explosief uit gedurende de warme zomermaanden en overgroeit op korte tijd ganse trajecten waterloop, met alle gevolgen van dien voor het biologisch leven in de waterloop en de waterdoorstroming. Vooral de Langelede heeft hier al jaren last van. De waterbeheerders slaan de handen in elkaar om waternavel en andere vreemde planten mechanisch uit de beken te verwijderen.

#### **Spoor 7: Duurzaam (drink)watergebruik**

Door sensibilisatie zal in het deelbekken Moervaart getracht worden het juiste water voor de juiste toepassing te laten aanwenden. Het hergebruik van hemelwater zal verder gestimuleerd worden.

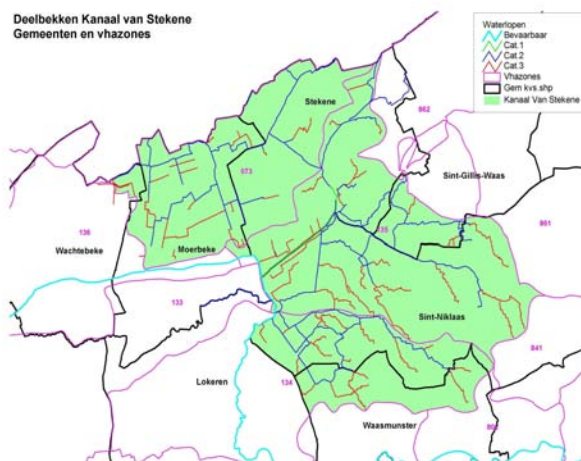
## 7.2.6 DEELBEKKEN KANAAL VAN STEKENE

### SITUERING DEELBEKKEN

Het deelbekken Kanaal van Stekene ligt in het bekken van de Gentse Kanalen dat op zijn beurt behoort tot het stroomgebiedsdistrict van de Schelde.

De andere deelbekkens in het bekken van de Gentse Kanalen zijn: Burggravenstroom, Oude Kale, Poekebeek, Gentse Binnenwateren, Moervaart en Kreckenland.

Het deelbekken Kanaal van Stekene omvat alle waterlopen die afwateren naar Nederland ter hoogte van de Rode Sluis, Koewacht en Heikant en alle waterlopen die aan de oostelijke zijde in de Moervaart afwateren tussen grofweg Daknam en Klein-Sinaai. Het strekt zich uit over delen van de gemeenten Moerbeke, Sint-Gillis-Waas, Sint-Niklaas, Stekene, Waasmunster en Wachtebeke.



Meer informatie over het watersysteem en de huidige toestand ervan vindt u terug in het deelbekkenbeheerplan bij het hoofdstuk basisinventarisatie. U kan ook terecht bij de situatieanalyse van het bekkenbeheerplan van de Gentse Kanalen voor info over het volledige bekken.

### ACTIES: ENKELE SPREKENDE VOORBEELDEN

Voor elk van de 7 sporen vermeld in het algemeen gedeelte van de niet-technische samenvatting worden in het actieplan maatregelen voorgesteld. Enkele van deze acties worden – bij wijze van voorbeeld – hieronder toegelicht. Meer informatie over deze acties alsook over andere acties vindt u in het deelbekkenbeheerplan zelf.

#### Spoor 1: Maximale retentie van hemelwater aan de bron

Kleine grachten en beken spelen een belangrijke rol bij het bufferen en vertraagd afvoeren van hemelwater, zeker in landelijke gebieden. Dit fijnmazig grachtenstelsel wordt dan ook in ere hersteld. Dit gebeurt in eerste instantie door het grachtenstelsel in kaart te brengen: waar lopen juist die grachten, in welke toestand verkeren ze en hoe wateren ze af? In tweede instantie zullen de grachten, die blijken het private nut te overstijgen, een openbaar statuut toegekend krijgen. Op die manier kan de waterbeheerder de afwatering garanderen. Tenslotte gaat men bij de aanleg van nieuwe woonwijken of KMO-zones van bij de verkavelingsaanvraag zorgen voor grachten die het hemelwateren bufferen en vertraagd afvoeren.

#### Spoor 2: Sanering van afvalwater

Typisch voor het deelbekken Kanaal van Stekene is de verspreide bebouwing. Riolen aanleggen om het water in een grote installatie te zuiveren, is omwille van de hoge kostprijs niet overal de beste oplossing. De opmaak van doordachte zoneringsplannen, die voor elke woning zullen vastleggen of het afvalwater collectief zal worden gezuiverd, dan wel via een installatie ter hoogte van de woning, zal dus in dit deelbekken een belangrijke oefening worden. Daarnaast geeft het deelbekkenbeheerplan ook aan welke lozingspunten het beste prioritair worden aangepakt, vb. het rioleringsproject ter hoogte van Schoonhoudtstraat en Schrijberg dat er voor moet zorgen dat het geplande bufferbekken daar goed kan functioneren.

#### Spoor 3: Bewaken en verbeteren van de kwaliteit van de riolerings- en zuiveringsinfrastructuur

Op vele plaatsen in het deelbekken monden grachten en kleine waterlopen uit in de riolering. Proper regenwater door de riolering naar een waterzuiveringsinstallatie sturen heeft geen enkele zin, het is bovendien nefast voor de waterzuivering. Het is de bedoeling dit hemelwater af te koppelen van de riolering en te laten aansluiten op het bestaande waterlopenstelsel. Dit zal gebeuren in en rond de kern van Moerbeke, voor waterlopen 27 (Wegvoeringsstraat) en 30 (Kleibeekstraat) in Sint-Niklaas.

De afkoppeling van een aantal grachten in Sint-Pauwels (oa ter hoogte van de Beekstraat) moet er voor zorgen dat wateroverlast in Stekene ter hoogte van de Kwakkel vermeden wordt.

#### **Spoor 4: Voorkomen en beperken van diffuse verontreiniging**

Naast de afbouw van het gebruik van pesticiden door de gemeentelijke diensten, zal de diffuse verontreiniging naar de waterlopen beperkt worden door de aanleg van bufferzones. Dit kan via vrijwillige beheerovereenkomsten, of door het afbakenen van oeverzones. In een eerder opgemaakt actieplan (het integraal waterbeheerplan Belselebeek) zijn 7 prioritaire bufferstroken aangeduid en zijn de maatregelen vastgelegd voor het effectief realiseren van de buffering.

#### **Spoor 5: Voorkomen en beperken van sedimenttransport naar de waterloop**

Bodemerosieproblemen doen zich in een vlak gebied als het deelbekken Kanaal van Stekene niet voor. Wat wel voorkomt is dat taluds inzakken en eroderen in de waterloop, bijvoorbeeld langs de Gelderse Lede ter hoogte van de Ledestraat in Moerbeke. Bij de heraanleg van de Ledestraat zal dit probleem aangepakt worden.

#### **Spoor 6: Kwantitatief, kwalitatief en ecologisch duurzaam waterlopenbeheer**

Het deelbekkenbeheerplan voorziet tal van acties die inspelen op dit spoor. Verschillende maatregelen beogen het tegengaan van wateroverlast. Zo is de aanleg van een bufferbekken voorzien in de Schoonhoudtstraat (Sint-Niklaas) en zal een oplossing gezocht worden voor de wateroverlast in de Beukendreef/Moerwegel (Moerbeke). Voor de Ransbeek wordt een totaalproject voorzien met stroomopwaarts meer buffering en infiltratie, een vernieuwing van de overstortconstructie ter hoogte van de Waterstraat en een breder profiel stroomafwaarts.

In de vallei van het Kanaal van Stekene wordt, zoals in het Integraal Waterbeheerplan Belselebeek afgesproken, verdergewerkt aan het selectief verhogen van het grondwaterpeil in de laaggelegen, voor natuur belangrijke zones, zonder de hoger gelegen landbouwgronden te vernatten ('actief peilbeheer').

Ook recreatie in relatie met waterlopen krijgt aandacht met de aanleg van een fiets- en wandelpad langs de Stekense Vaart tussen Koebrug en Boudelostraat, en langs de Molenbeek in Sint-Gillis-Waas, en onderzoek naar wandelmogelijkheden langs de heringerichte Armentruyenbeek.

#### **Spoor 7: Duurzaam (drink)watergebruik**

Door sensibilisatie zal in het deelbekken Kanaal van Stekene getracht worden het juiste water voor de juiste toepassing te laten aanwenden. Het hergebruik van hemelwater zal verder gestimuleerd worden.

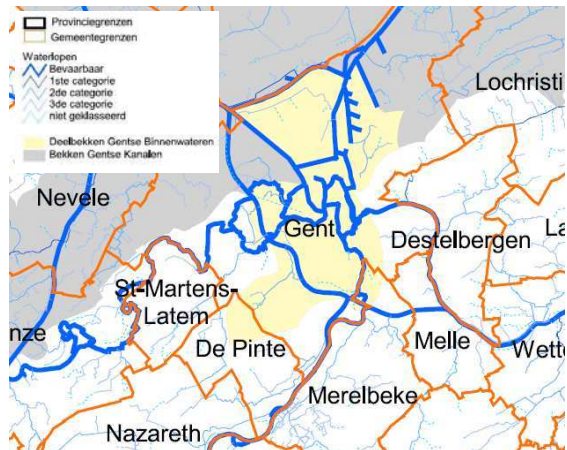
## 7.2.7 DEELBEKKEN GENTSE BINNENWATEREN

### SITUERING DEELBEKKEN

Het deelbekken Gentse Binnenwateren ligt in het bekken van de Gentse Kanalen dat op zijn beurt behoort tot het stroomgebiedsdistrict van de Schelde.

De andere deelbekkens in het bekken van de Gentse Kanalen zijn: Kreckenland, Oude Kale, Poekebeek, Burggravenstroom, Moervaart en Kanaal van Stekene.

De afwatering rond Gent vormt een cruciale schakel voor de afwatering van het bekken van de Gentse Kanalen en de omliggende bekkens. Belangrijkste watervoerende assen zijn de Ringvaart, het Kanaal Gent-Terneuzen, Boven- en Benedenschelde en het kanaal Gent-Oostende. Het deelbekken Gentse Binnenwateren strekt zich voornamelijk uit over grondgebied van stad Gent met delen in gemeente De Pinte en Merelbeke.



Meer informatie over het watersysteem en de huidige toestand ervan vindt u terug in het deelbekkenbeheerplan bij het hoofdstuk basisinventarisatie. U kan ook terecht bij de situatieanalyse van het bekkenbeheerplan van de Gentse Kanalen voor info over het volledige bekken.

### ACTIES: ENKELE SPREKENDE VOORBEELDEN

Voor elk van de 7 sporen vermeld in het algemeen gedeelte van de niet-technische samenvatting worden in het actieplan maatregelen voorgesteld. Enkele van deze acties worden – bij wijze van voorbeeld – hieronder toegelicht. Meer informatie over deze acties alsook over andere acties vindt u in het deelbekkenbeheerplan zelf.

#### Spoor 1: Maximale retentie van hemelwater aan de bron

Binnen het deelbekken wordt onderzocht waar infiltratie zin heeft en waar niet. Infiltratie wordt nagestreefd waar de fysische mogelijkheid om te infiltreren (ifv bodemtype en grondwaterstand) aanwezig is. Het deelbekkenbeheerplan voorziet ondermeer in het uitwerken van een gericht stimuleringsbeleid zodat inwoners maximaal gebruik zouden maken van deze geboden kans. Daarnaast is het belangrijk dat bij het opmaken van uitvoeringsplannen en verkavelingsplannen van in het begin rekening wordt gehouden met de noodzaak om ruimte voor water voor te behouden. Dit voorkomt heel wat problemen achteraf.

#### Spoor 2: Sanering van afvalwater

De waterkwaliteit in de Gentse Binnenwateren is overwegend slecht, ook al is er na belangrijke zuiveringspanningen een verbetering merkbaar. Nog steeds zijn er rioleringen die rechtstreeks lozen in oppervlaktewater, of in heel slechte staat zijn. De opmaak van de zoneringsplannen en de daarop volgende uitvoeringsplannen zijn in dit kader van uitermate belangrijk. Voor volgende projecten bestaan reeds concrete plannen om het rioleringsstelsel aan te pakken: Trekweg te Mariakerke, Beelbroekstraat te Gent, Edward Perynaertkaai en Scheldekaai te Gent, de Baliestraat, Kriekerijstraat, Oscar Colbrandtstraat, Jos Verdegemstraat te Gent. Ook zullen de lozingen van afvalwater door woon- en horeca-boten op de Gentse Binnenwateren worden aangepakt en wordt er een kleinschalige waterzuiveringsinstallatie op het stedelijk domein 'De Campagne' gepland.

### **Spoor 3: Bewaken en verbeteren van de kwaliteit van de riolerings- en zuiveringsinfrastructuur**

Stad Gent neemt zich voor een digitale inventarisatie door te voeren of te vervolledigen van de ouderdom en toestand van het rioleringsstelsel en van het grachtenstelsel met bijhorende lozingspunten en deze actueel te houden. Deze inventaris zal tal van knelpunten naar voor brengen die dan systematisch kunnen worden aangepakt. De instroom van oppervlaktewater in de riolering is een voorbeeld van zo'n knelpunt. De riolering in de Kriekerijstraat, Oscar Colbrandstraat en de Jos Verdegemstraat te Gent is in heel slechte staat. Aquafin voorziet in de toekomst een herwaardering van de Rozenbroekbeek. Ook worden de problemen aan de zuiveringsinfrastructuur aangepakt veroorzaakt door de Horeca. Zo wordt onderzocht of het mogelijk is om een verplichting tot het plaatsen van een vetvang door de horeca in het stedelijk bouwreglement op te nemen en wordt de horeca over deze problematiek gesensibiliseerd.

### **Spoor 4: Voorkomen en beperken van diffuse verontreiniging**

Sensibilisering is hier het sleutelwoord. Particulieren aanzetten om schadelijke stoffen te weren zoals ook de overheden doen in het kader van de pesticidereductieplannen is een belangrijk aandachtspunt. Daarnaast telt het deelbekken tal van vervuilde waterbodems. Deze vormen een belangrijk probleem omdat de probleemstoffen in de waterbodem terug vrijkomen in het water en zo voor diffuse verontreiniging zorgen. Het plan voorziet het aanpakken van ondermeer de vervuilde waterbodem van de Lieve.

### **Spoor 5: Voorkomen en beperken van sedimenttransport naar de waterloop**

Deze doelstelling is niet relevant voor het deelbekken. In het provinciale milieubeleidsplan staat Gent vermeld als niet-erosiegevoelig. Rond dit spoor werden dan ook geen acties uitgewerkt.

Spoor 6: Kwantitatief, kwalitatief en ecologisch duurzaam waterlopenbeheer

Inzake het bestrijden van wateroverlast zal het uitvoerend beleid binnen het deelbekken een onderscheid maken tussen problemen die te maken hebben met het rioleringsstelsel en wateroverlast voor woningen die in van nature waterrijk buitengebied gelegen zijn. In van nature laaggelegen gebieden moet bebouwing geweerd worden via de Watertoets. Indien bebouwing er al is moet ze wel beschermd worden en bestaande problemen moeten aangepakt worden. Om een goede afvoer van het water te garanderen wordt er een ruimingsprogramma opgesteld voor de waterlopen en grachten in beheer van de Stad Gent en de gemeenten Merelbeke en De Pinte. Daarnaast worden ondermeer oplossingen gezocht voor wateroverlastproblemen ter hoogte van de Leie (o.a. onderzoek naar de inzetbaarheid van de Bourgoyen-Ossemeersen als buffer), en ter hoogte van het kruispunt ter hoogte van de Durmestraat/Eeklostraat en Henri Storystraat.

Binnen het bekken wordt er verder werk gemaakt van de ecologische functie van watergebonden elementen. Zo worden in het geïntegreerd project 'Overmeers' te Gent de oevers van de Leebeek natuurtechnisch ingericht en in het gebied zal een natuurpark met een sterke relatie tot water worden gerealiseerd.

Een volgend belangrijk punt is de herwaardering van het aspect water in de stad. De nabijheid van bewoning aan het water is een kans om de beleving van het water te versterken. Zo zal in het stadsontwikkelingsproject 'Oude Dokken' te Gent water een belangrijke rol spelen.

### **Spoor 7: Duurzaam (drink)watergebruik**

Door sensibilisatie zal in het deelbekken Gentse Binnenwateren getracht worden het juiste water voor de juiste toepassing te laten aanwenden. Het hergebruik van hemelwater zal verder gestimuleerd worden. De besturen geven het goede voorbeeld.